


ПРАВИЛА ПОЛЬЗОВАНИЯ ПЕРЕД НАЧАЛОМ РАБОТЫ НЕОБХОДИМО ПРОЧИТАТЬ ИНСТРУКЦИЮ.

Используя электрические приборы необходимо выполнять следующие меры предосторожности:

1. Убедитесь в том, что напряжение прибора совпадает с напряжением Вашей электрической сети.
2. Не оставляйте без присмотра включённый в электрическую сеть прибор; отключайте его после каждого использования.
3. Не ставьте прибор вблизи источников отопления или на их поверхности.
4. При эксплуатации ставить прибор только на горизонтальные и устойчивые поверхности.
5. Не оставляйте прибор под воздействием атмосферных явлений (дождя, солнца и т.д.).
6. Электрический провод не должен касаться горячих поверхностей.
7. Этот прибор не должен использоваться лицами (включая детей), имеющими физические или умственные недостатки. Пользователи, которые не имеют опыта работы с этим прибором и которым не были даны инструкции относительно его использования, могут выполнять действия только под строгим контролем лица, ответственного за их безопасность.
8. Необходимо следить за детьми и не разрешать им играть с этим прибором.
9. НИКОГДА НЕ ПОГРУЖАТЬ КОРПУС МОТОРА, ЭЛЕКТРИЧЕСКУЮ ВИЛКУ И ПРОВОД В ВОДУ ИЛИ ДРУГИЕ ЖИДКОСТИ. ДЛЯ ИХ ОЧИСТКИ ИСПОЛЬЗОВАТЬ ТОЛЬКО ВЛАЖНУЮ ТКАНЬ.
10. ДАЖЕ ЕСЛИ ПРИБОР ВЫКЛЮЧЕН, НЕОБХОДИМО ОТСОЕДИНИТЬ ВИЛКУ ПРОВОДА ОТ ЭЛЕКТРИЧЕСКОЙ РОЗЕТКИ, ПРЕЖДЕ ЧЕМ СОБИРАТЬ ИЛИ РАЗБИРАТЬ ЕГО ДЕТАЛИ И ПРИСТУПАТЬ К ЧИСТКЕ.
11. Необходимо тщательно высушить руки, прежде чем нажимать и регулировать кнопки прибора и дотрагиваться до вилки провода и электрических деталей.
12. НИКОГДА НЕ ДОТРАГИВАТЬСЯ ДО ДВИЖУЩИХСЯ ЧАСТЕЙ ПРИБОРА.
13. ВНИМАНИЕ: УСТАНОВИТЬ НОЖ ДО ТОГО, КАК ВВОДИТЬ ПРОДУКТЫ. Прежде чем снимать крышку, дождаться полной остановки ножа и отсоединить вилку провода от электрической розетки.
14. Никогда не работать с прибором вхолостую.
15. Не использовать прибор, если нож поврежден.
16. НИКОГДА НЕ ДОБАВЛЯЙТЕ ИНГРЕДИЕНТЫ, ВКЛЮЧАЯ ЖИДКИЕ, СВЕРХ ОТМЕТКИ МАКСИМАЛЬНОГО УРОВНЯ НА ЧАШЕ.
17. Не использовать прибор для измельчения очень твердых продуктов (например: кубиков льда, мяса с костями).

18. Не поднимайте прибор за монтированную чашу, то есть, ручка чаши не должна использоваться для переноски прибора.
19. Во избежание получения травм и повреждений прибора необходимо всегда держать руки и кухонные принадлежности вдали от движущихся ножей и дисков.
20. Ножи очень острые. Обращаться с ними очень осторожно. Убедиться в том, что они хорошо закреплены на пластиковой детали.
21. Никогда не продвигать продукты руками. Всегда пользоваться проталкивателем.
22. Не удаляйте остатки пищи со стенок чаши при работающем приборе. Выключить прибор, вынуть вилку из розетки и всегда использовать специальный шпатель.
23. ИЗДЕЛИЕ СКОНСТРУИРОВАНО ТАКИМ ОБРАЗОМ, ЧТО ПУСК ПРОИСХОДИТ ТОЛЬКО ПРИ ПРАВИЛЬНОЙ УСТАНОВКЕ ЧАШИ С КРЫШКОЙ. В ПРОТИВНОМ СЛУЧАЕ, ОБРАТИТЬСЯ В АВТОРИЗОВАННЫЙ СЕРВИСНЫЙ ЦЕНТР.
24. ПРЕЖДЕ ЧЕМ ПРИСТУПАТЬ К КАКОЙ-ЛИБО ОПЕРАЦИИ С ЁМКОСТЬЮ, СНАЧАЛА НЕОБХОДИМО ОТСОЕДИНИТЬ ВИЛКУ ПРОВОДА ОТ ЭЛЕКТРИЧЕСКОЙ РОЗЕТКИ.
25. ПОЛОЖИТЬ ПОДГОТОВЛЕННЫЕ ДЛЯ ИЗМЕЛЬЧЕНИЯ ПРОДУКТЫ В ЁМКОСТЬ, УСТАНОВИТЬ ЕЁ НА КОРПУС МОТОРА И ТОЛЬКО ЗАТЕМ ПОДСОЕДИНИТЬ ВИЛКУ ПРОВОДА К ЭЛЕКТРИЧЕСКОЙ РОЗЕТКЕ.
26. Не передвигать прибор при помощи съёмной ёмкости и не использовать её ручку для переноски прибора.
27. При отсоединении от электрической розетки брать руками непосредственно за штепсель. Никогда не тянуть за провод для того, чтобы вытащить его.
28. Не используйте прибор в случае, если электрический провод или вилка повреждены, или же сам прибор испорчен. В этом случае обратитесь в ближайший Специализированный Сервисный Центр.
29. Если электрический провод повреждён, он должен быть заменён Производителем или его Сервисным Центром, или же другим лицом, имеющим должную квалификацию, во избежание любого типа риска.
30. Прибор предназначен ТОЛЬКО ДЛЯ БЫТОВОГО ИСПОЛЬЗОВАНИЯ и не должен использоваться в производственных или коммерческих целях.
31. Данное устройство соответствует требованиям директив 2006/95/ЕС и ЭМС 2004/108/ЕС и Регламенту (ЕС) № 1 935/2004 от 27/10/2004 на материалы, контактирующие с пищевыми продуктами.
32. Вносимые изменения в прибор, если они чётко не указаны производителем, могут привести к потере безопасности и гарантии

- его эксплуатации со стороны потребителя.
33. В случае если Вы решили выбросить этот прибор, рекомендуется перерезать электрический провод для невозможности его дальнейшего использования. Рекомендуется также обезвредить те части прибора, которые могут представлять опасность, в случае их использования детьми для своих игр.
 34. Составные части упаковки не должны оставаться в местах, доступных для детей, так как они могут представлять источник опасности.

-  В отношении правильной утилизации прибора в соответствии с Европейской директивой 2009/96/ЕС прочитайте информативный листок, прилагаемый к прибору.

СОХРАНИТЬ ИНСТРУКЦИЮ

ОПИСАНИЕ ПРИБОРА (Рис. 1)

- A Ручка включения
- B Корпус прибора
- C Шпиндель двигателя
- D Ёмкость
- E Крышка
- F Проталкиватель
- G Пробка крышки миксера
- H Крышка миксера
- I Миксер
- J Насадка для измельчения
- K Насадка для перемешивания
- L Держатель для насадки
- M Лопаточка
- N Диск для взбивания
- O Нож для нарезки жульен
- P Нож для нарезки ломтиков
- Q Нож для нарезки картофеля
- R Диск-держатель для ножа
- S Аксессуар соковыжималка
- T Аксессуар измельчитель

ВНИМАНИЕ

Прибор оснащен устройством, которое предотвращает срабатывание, если крышка (E) плохо закрыта, а чаша (D) установлена неправильно.

ИНСТРУКЦИЯ ПО ЭКСПЛУАТАЦИИ

ВНИМАНИЕ

Прежде чем приступать к чистке прибора и установке или снятию его деталей, необходимо убедиться в том, что он отключён от электрической сети, и что ручка включения (A) находится в положении "0".

- Вставьте шпиндель двигателя (C) в гнездо на корпусе двигателя (B) (Рис. 2).
- Установите чашу (D) на корпус двигателя (B) и заблокировать ее, повернув по часовой стрелке, пока клапан в нижней части ручки полностью не установится до щелчка в гнездо на корпусе двигателя (рис. 3).
- Установите держатель ножа (L) на шпиндель (C) внутри чаши (D) (Рис. 4).

Измельчение, замешивание, взбивание

- При использовании комбайна в режиме измельчения необходимо установить металлический нож (J) на держатель (L), а для замешивания теста - установить


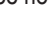
пластиковую насадку (K). Для этого нужно совместить внутренние отверстия насадки с выступами держателя, а затем нажать на неё (Рис. 5).

- Для взбивания белков или сливок установить специальное приспособление (N) на насадку ножа (L), как показано на Рис. 6.

ПРЕДУПРЕЖДЕНИЕ

Прежде чем приступать к работе, убедитесь в том, что ёмкость (D) и диск (N) абсолютно чистые и, что на них нет следов сливочного масла или желтка.

- Порезать продукты мелкими кусочками и поместить их в ёмкость (D), а в случае замешивания – положить необходимые ингредиенты.

- Установите крышку (E) на чашу (D), совместив риску внутри чаши (D) с символом . Заблокировать крышку (E) до щелчка, повернув ее по часовой стрелке  (Рис. 7).

- Вставить вилку провода в электрическую розетку.
- Включить прибор, выбрав скорость вращения насадки при помощи ручки включения (A).

Прибор оснащен ручкой переключения скорости с минимального до максимального значения.

ВНИМАНИЕ

При использовании прибора для замешивания или взбивания рекомендуется начинать с самой низкой скорости, постепенно ее увеличивая. Когда прибор используется для размельчения, рекомендуется выбрать импульсный режим, повернув ручку (A) против часовой стрелки в положение «P». Оптимальное использование достигается при очень короткое нажатии (2/3 сек.).

- Для того чтобы мелко измельчить продукты и получить более однородную смесь, рекомендуется, при необходимости, периодически снимать продукты со стенок ёмкости и направлять их в центр при помощи прилагающейся лопатки.

- Если во время перемешивания добавляются другие продукты, то для этого необходимо использовать отверстие, имеющееся на крышке (E). Протолкнуть находящиеся внутри продукты при помощи только одного большого проталкивателя (F) (Рис. 8).

- Для остановки прибора повернуть ручку (A) до положения "0".

Нарезка

ВНИМАНИЕ

Ножи очень острые. Обращайтесь с ними осторожно.

- Поместить нужный нож (для ломтиков - (P); для нарезки жульен - (O); для картофеля фри (Q)) на диск-держатель для ножей таким образом, чтобы отверстие ножа оказалось в центре диска (Рис. 9).
- Установите диск-держатель для ножей (R) на шпиндель двигателя (C), захватив его за соответствующие проушины, нож должен быть повернут вверх (рис. 10).
- Установить крышку (E) на ёмкости (D) и далее действовать по описанию параграфа «Измельчение, замешивание, взбивание».

ИНСТРУКЦИЯ ПО ЭКСПЛУАТАЦИИ БЛЕНДЕРА

- Установите блендер (I) на корпус двигателя (B) и повернуть по часовой стрелке до щелчка так, чтобы риски на блендере правильно вошли в пазы на корпусе двигателя (Рис. 11).
- Монтировать крышку (H) на блендер (I), слегка нажимая до упора (Рис. 12).

CE

MOD. 1779/2



Русский

Ariete

De' Longhi Appliances Srl
Divisione Commerciale Ariete
Via San Quirico, 300
50013 Campi Bisenzio (FI)
E-Mail: info@ariete.net
Internet: www.ariete.net

199 202 250
NUMERO UNICO

- Загрузить продукты через отверстие в крышке (Н), не превышая максимального уровня, указанного на блендере (I), затем вставить пробку (G) на крышке (Н), слегка нажимая вниз и поворачивая по часовой стрелке до полной фиксации (Рис. 13).

Примечание: Пробка (G) имеет градуированный стаканчик.

- Включить прибор и выбрать скорость вращения ножа при помощи ручки для включения (А). Прибор оснащен ручкой переключения скорости с минимального до максимального значения. Имеется также возможность работы в импульсном режиме. Для этого повернуть ручку (А) против часовой стрелки до отметки «Р». Оптимальная работа достигается при очень коротком нажатии (2/3 сек).

Примечание: Для овощей и фруктов, имеющих мягкую консистенцию (например, бананы), начинать работу на малой скорости, а затем увеличить её при необходимости. Для более твёрдых овощей и фруктов (например, моркови) использовать максимальную скорость.

- Для получения более однородной массы выключите устройство, выньте вилку из розетки, снимите крышку (Н) и с помощью кухонного шпателя переместите к центру продукты, налипшие на стенки миксера (I).
- Повторить вышеописанные операции для следующих порций продуктов.

Примечание: Не класть в блендер более 500 г. жёстких фруктов или овощей за раз.

Примечание: Во избежание разбрызгивания не наполнять блендер жидкими продуктами, такими как: пюре, протёртыми овощами и др. более чем на 1000 мл.

ВНИМАНИЕ

Ножи очень острые. Обращайтесь с ними осторожно!

Перед использованием снять с металлического ножа чехлы.

Продукты не должны превышать отметки максимального уровня, указанного на ёмкости.

Убедиться в том, что крышка плотно закрыта, прежде чем включать прибор.

Не работать с прибором более 10 минут подряд. Подождать не менее 30 минут, прежде чем снова включить прибор.

Не счищать обрабатываемый продукт со стенок чаши или блендера во время функционирования прибора. Сначала выключите прибор и выньте вилку из розетки.

Во избежание несчастных случаев и повреждения прибора, держать руки и кухонные принадлежности вдали от вращающихся ножей и дисков.

Не счищайте пищу со стенок чаши пальцами во время работы прибора. Всегда пользуйтесь кухонным шпателем.

Не вводить жидкости для амальгамирования измельчаемого продукта при использовании чаши.

Не прижимать продукты, вводимые через отверстие крышки, руками. Всегда использовать прижиматель.

Всегда закрывать блендер крышкой до его включения.

Если в блендере взбиваются тёплые жидкие продукты, то при этом необходимо снять пробку его крышки. Никогда не наливать в блендер горячие жидкости.

ИСПОЛЬЗОВАНИЕ ИЗМЕЛЬЧИТЕЛЯ (Т)

- Поместите ингредиенты (соя, кофе в зернах, рис, бобы) в стакан измельчителя (Т) и затем плотно закройте крышкой.

Ингредиент	Количество
Соя	менее 50 гр
Кофейные зерна	менее 50 гр
Рис	менее 50 гр
Фасоль	менее 50 гр

- Установите плотно закрытый измельчитель на корпус мотора (В) и поверните его по часовой стрелке до полной блокировки (Рис. 14).
- Вставьте вилку в розетку и поверните ручку (А), включая прибор в импульсном режиме “Р” 2-3 раза для первого помола. Прибор оснащен ручкой переключения скорости с минимального до максимального значения.

ВНИМАНИЕ:

Не используйте устройство в течение более 1 минуты подряд. Остановите прибор, по крайней мере, на 30 минут и дайте ему остыть.

Не наливайте воду или другие жидкости в работающий измельчитель.

ИСПОЛЬЗОВАНИЕ АКСЕССУАРА СОКОВЫЖИМАЛКА

- Вставьте ось мотора (С) в соответствующее гнездо на корпусе мотора (В)
- Установите чашу (D) на корпус мотора (В) и зафиксируйте ее, повернув по часовой стрелке так, чтобы язычок в нижней части ручки точно со щелчком вошел в паз на корпусе мотора
- Установите соковыжималку (S) в чашу и поверните ее на 30 градусов по часовой стрелке.
- Вставьте вилку в розетку (Рис. 15).
- Включите прибор, выбрав минимальную скорость.

ВНИМАНИЕ:

Не работать с прибором более 10 минут подряд. Подождать не менее 30 минут, прежде чем снова включать прибор.

ЧИСТКА

ВНИМАНИЕ

НИКОГДА НЕ ПОГРУЖАТЬ КОРПУС МОТОРА, ЭЛЕКТРИЧЕСКУЮ ВИЛКУ И ПРОВОД В ВОДУ ИЛИ ДРУГИЕ ЖИДКОСТИ. ДЛЯ ИХ ОЧИСТКИ ИСПОЛЬЗОВАТЬ ТОЛЬКО ВЛАЖНУЮ ТКАНЬ.

ВНИМАНИЕ

ДАЖЕ ЕСЛИ ПРИБОР ВЫКЛЮЧЕН, НЕОБХОДИМО ОТСОЕДИНИТЬ ВИЛКУ/ПРОВОДА ОТ ЭЛЕКТРИЧЕСКОЙ РОЗЕТКИ, ПРЕЖДЕ ЧЕМ СОБИРАТЬ ИЛИ РАЗБИРАТЬ ЕГО ДЕТАЛИ И ПРИСТУПАТЬ К ЧИСТКЕ.

ВНИМАНИЕ

Ножи очень острые. Обращайтесь с ними крайне осторожно.

- Снимать все детали по описанию сборки, приведённому ранее, но в обратной последовательности.
- Все детали могут мыться в верхней части посудомоечной машины при максимальной температуре, равной 50°C/ 122°F.
- Для очистки блока мотора (В) использовать слегка влажную ткань.

ВНИМАНИЕ

После мытья тщательно высушить каждую деталь, прежде чем приступать к сборке комбайна.

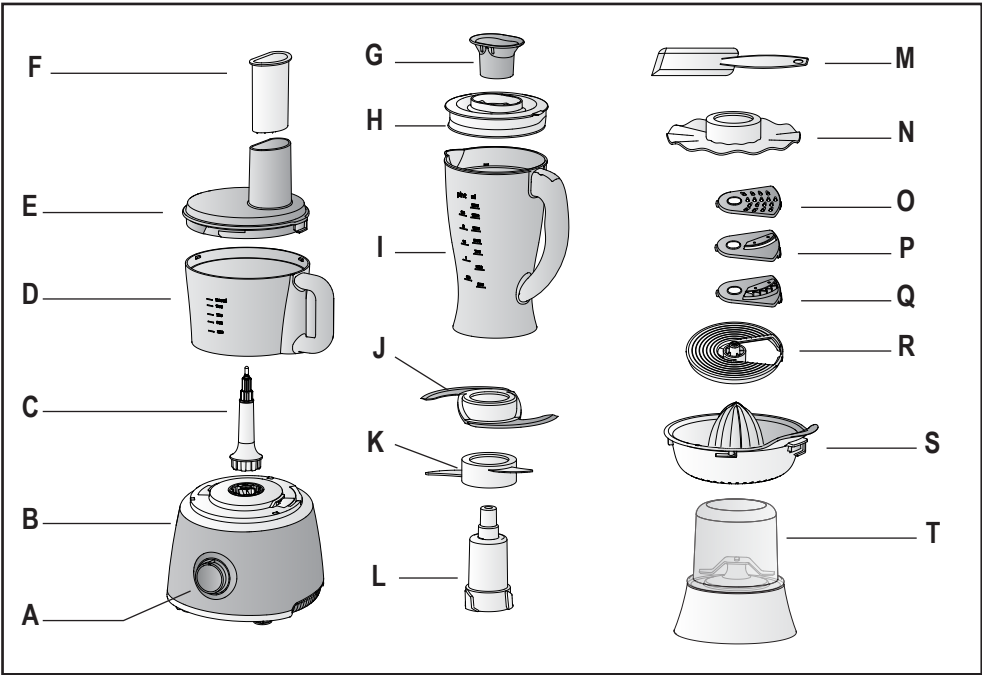


Fig. 1

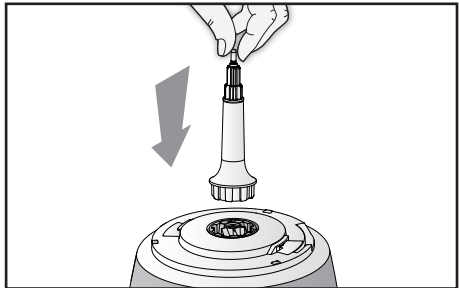


Fig. 2

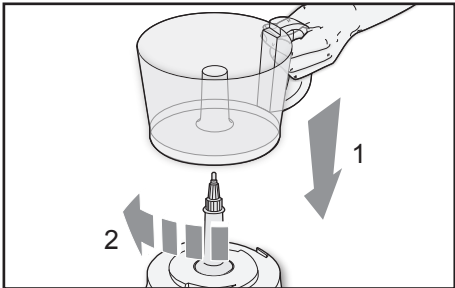


Fig. 3

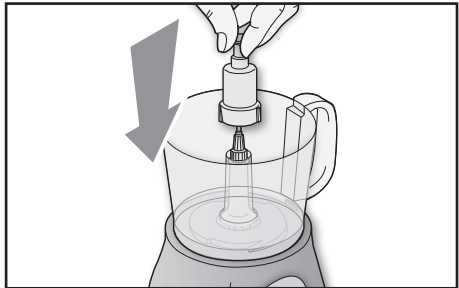


Fig. 4

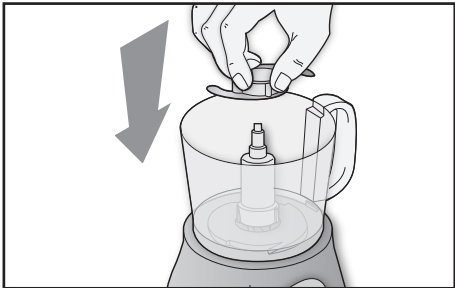


Fig. 5

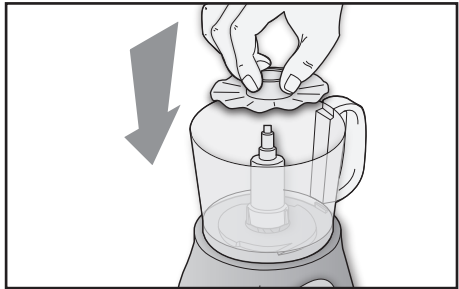


Fig. 6

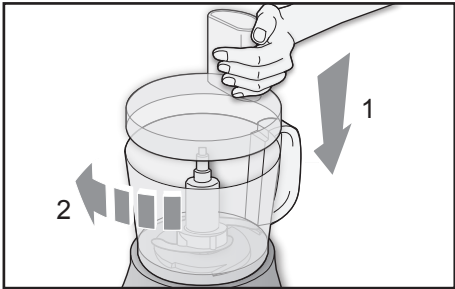


Fig. 7

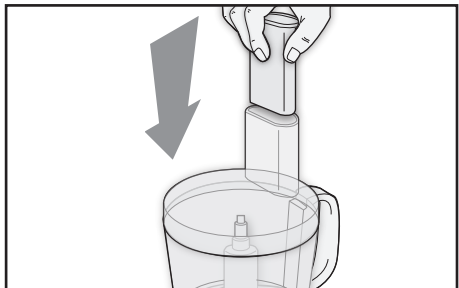


Fig. 8

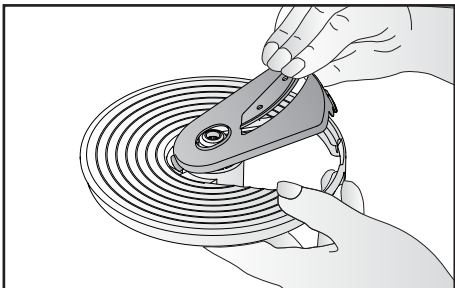


Fig. 9



Fig. 10

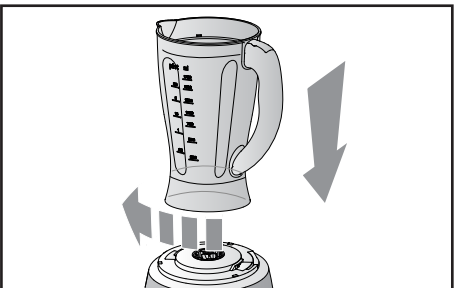


Fig. 11

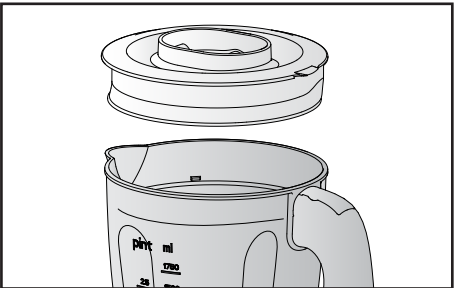


Fig. 12

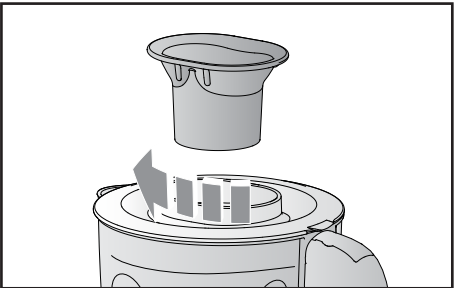


Fig. 13

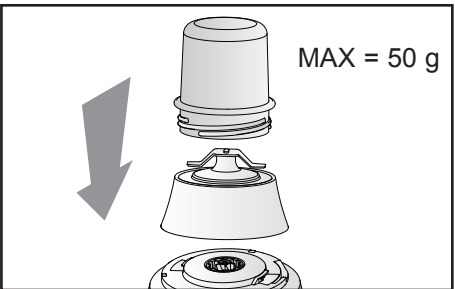


Fig. 14

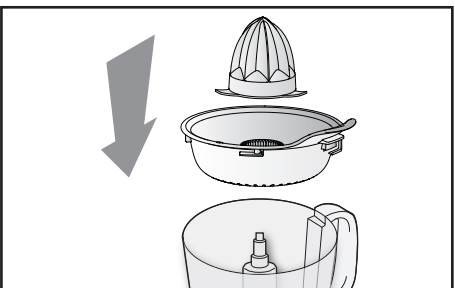


Fig. 15