

EL
<p>ΣΥΜΒΟΛΟΓΙΑ</p> <p>Οι εμπεριχόμενες στο παρόν εγχειρίδιο πληροφορίες έχουν καταχωρηθεί ως ακολούθως:</p> <p>⚠ ΚΙΝΔΥΝΟΣ για τα παιδιά</p> <p>⚠ ΚΙΝΔΥΝΟΣ αερίωδων στον ηλεκτρισμό</p> <p>⚠ ΚΙΝΔΥΝΟΣ που απορρέει από άλλες αιτίες</p> <p>⚠ ΠΡΟΕΙΔΟΠΟΙΗΣΗ σχετικά με εγκαύματα s</p> <p>⚠ ΠΡΟΣΟΧΗ πιθανές υλικές βλάβες</p>

ΣΗΜΑΝΤΙΚΕΣ ΠΡΟΕΙΔΟΠΟΙΗΣΕΙΣ

ΔΙΑΒΑΣΤΕ ΤΙΣ ΠΑΡΟΥΣΕΣ ΟΔΗΓΙΕΣ ΠΡΙΝ ΤΗ ΧΡΗΣΗ. ΦΥΛΑΞΤΕ ΠΑΝΤΑ ΤΙΣ ΠΑΡΟΥΣΕΣ ΟΔΗΓΙΕΣ.

Η παρούσα συσκευή είναι σύμφωνη με την οδηγία 2006/95/ΕΚ e EMC 2004/108/ΕΚ.

⚠ Για τη σωστή απόσυρση του προϊόντος σύμφωνα με την Ευρωπαϊκή Οδηγία 2012/19/ΕU παρακαλείστε να διαβάσετε το συνημμένο στο προϊόν ειδικό φυλλάδιο.

⚠ ΚΙΝΔΥΝΟΣ για τα παιδιά

- Η παρούσα συσκευή μπορεί να χρησιμοποιηθεί από άτομα με μειωμένες φυσικές, αισθητήριες ή νοητικές ικανότητες ή από άτομα που δεν έχουν εμπειρία και γνώση, εκτός κι αν επιβλέπονται προσεκτικά ή είναι καλά επιμορφωμένα σχετικά με την ασφαλή χρήση και έχουν εμπειώσει τους κινδύνους.
- Κρατάτε τη συσκευή μακριά από τα παιδιά όταν ταν τροφοδοτείται ή κατά τη φάση του κρυώματος.
- Είναι αναγκαία η επιτήρηση των παιδιών για να βεβαιωθείτε ότι δεν παίζουν με τη συσκευή.
- Όταν αποφασίσετε να αποσύρετε ως απόρριμα το προϊόν, συνιστάται να το καταστήσετε αδρανές, κόβοντας το καλώδιο τροφοδοσίας. Συνιστάται επίσης να καταστήσετε αβλαβή εκείνα τα μέρη της συσκευής που είναι επιδεκτικά να αποτελέσουν κίνδυνο, ειδικά για τα παιδιά που θα μπορούσαν να χρησιμοποιήσουν την συσκευή στα παιχνίδια τους.
- Τα μέρη της συσκευασίας δεν πρέπει να αφήνονται στην πρόσβαση των παιδιών καθ' όσον αποτελούν πιθανές πηγές κινδύνου.

ΚΙΝΔΥΝΟΣ


⚠ αερίωδωμος στον ηλεκτρισμό

- Βεβαιωθείτε ότι η ηλεκτρική τάση της συσκευής αντιστοιχεί σε εκείνη του ηλεκτρικού σας δικτύου.
- Συνδέετε πάντα τη συσκευή σε μια πρίζα με γείωση.
- Στην περίπτωση χρησιμοποίησης ηλεκτρικών προεκτάσεων, αυτές πρέπει να είναι κατάλληλες για την ισχύ της συσκευής, για να αποφευχθούν κίνδυνοι στο χειριστή και την ασφάλεια του χώρου που δουλεύετε. Οι ακατάλληλες προεκτάσεις μπορεί να προκαλέσουν ανεπιθύμητες λειτουργίες.
- Μην αφήνετε αφύλακτη τη συσκευή όταν είναι συνδεδμένη στο ηλεκτρικό δίκτυο. Αποσυνδέετε την μετά από κάθε χρήση.
- Σβήνείτε πάντα τη συσκευή μέσω του διακόπτη και αποσυνδέετε το ρευματολήπτη από την πρίζα τροφοδοσίας πριν από τους ανεφοδιασμούς.
- Βεβαιωθείτε ότι τα χέρια σας είναι πάντα καλά στεγνά πριν χρησιμοποιήσετε ή ρυθμίσετε τους διακόπτες που βρίσκονται στη συσκευή ή πριν αγγίξετε το ρευματολήπτη και τις συνδέσεις της τροφοδοσίας.

⚠ ΚΙΝΔΥΝΟΣ

που απορρέει από άλλες αιτίες

- Μην αφήνετε τη συσκευή εκτεθειμένη σε ατμοσφαιρικούς παράγοντες (βροχή, ήλιο, κλπ...).
- Μην τοποθετείτε τη συσκευή επάνω ή κοντά σε πηγές θερμότητας.
- Προσέξτε ώστε το ηλεκτρικό καλώδιο να μην έλθει σε επαφή με θερμές επιφάνειες.

-  Μην κατευθύνετε ποτέ το ψεκασμό του ατμού προς τα πρόσωπα, ζώα, φυτά ή προς συσκευές που περιέχουν ηλεκτρικά μέρη (πχ: εσωτερικό φούρνων).

- Μην κατευθύνετε ποτέ το ψεκασμό του ατμού προς την ίδια τη συσκευή.
- Μη βυθίζετε ποτέ το σώμα της συσκευής, το ρευματολήπτη και το ηλεκτρικό καλώδιο σε νερό ή άλλα υγρά, χρησιμοποιείτε ένα υγρό πανί για τον καθαρισμό τους.**
- Μη χρησιμοποιείτε τη συσκευή αν το ηλεκτρικό καλώδιο ή ο ρευματολήπτης έχουν βλάβη. Η συσκευή δεν μπορεί να χρησιμοποιηθεί αν πέσει κάτω, αν υπάρχουν εξωφθαλμες ζημιές ή έχει απώλειες.
- Όλες οι επισκευές, συμπεριλαμβανομένης της αντικατάστασης του καλωδίου τροφοδοσίας, πρέπει να εκτελούνται μόνον από την υπηρεσία τεχνικής εξυπηρέτησης Ariete ή από εξειδικευμένους τεχνικούς Ariete, κατά τρόπον ώστε να αποφευχθεί κάθε κίνδυνος.
- Η συσκευή έχει επινοηθεί για **αποκλειστική οικιακή χρήση** και δεν πρέπει να χρησιμοποιείται για εμπορική ή βιομηχανική χρήση.
- Η συσκευή σε χρήση περιέχει ατμό υπό πίεση. Μια ακατάλληλη χρήση μπορεί να αποδειχθεί επικίνδυνη. Η συσκευή προορίζεται για αποκλειστική οικιακή χρήση όπως αναφέρεται στο εγχειρίδιο. Η εταιρεία παραγωγής δεν ευθύνεται για πιθανές βλάβες που προκύψουν από ακατάλληλη ή λανθασμένη χρήση του προϊόντος.
- Όταν δεν χρησιμοποιείτε τη συσκευή, μπλοκάρετε πάντα το πλήκτρο παροχής ατμού μέσω του ειδικού δρομέα μπλοκρίσματος.

⚠ ΠΡΟΕΙΔΟΠΟΙΗΣΗ

⚠ σχετικά με εγκαύματα

- Πιέζοντας το πλήκτρο παροχής ατμού, πριν ο λέβητας να έχει φτάσει στην ιδανική θερμοκρασία, μπορεί να βγει νερό αντί ατμού από το πιστόλι.
- Μην αγγίζετε τις θερμές επιφάνειες κατά τη χρήση του προϊόντος. Αφήστε τα εξαρτήματα να κρυώσουν πριν τα αντικαταστήσετε.
- Ακόμα κι αν η συσκευή δεν βρίσκεται σε λειτουργία, αποσυνδέετε το ρευματολήπτη από την πρίζα του ηλεκτρικού ρεύματος και αφήστε την να κρυώσει πριν τοποθετήσετε ή να αφαιρέσετε τα μεμονωμένα μέρη ή πριν την καθαρίσετε.**
- ⚠ ΠΡΟΣΟΧΗ: κίνδυνος εγκαυμάτων ΜΗΝ ΑΝΟΙΓΕΤΕ ΤΗΝ ΤΑΠΑ ΑΣΦΑΛΕΙΑΣ ΚΑΤΑ ΤΗ ΧΡΗΣΗ. ΠΡΟΣΟΧΗ: Πριν ξεβιδώσετε την τάπα του λέβητα, προχωρήστε ως ακολούθως:
 - σβήστε τη συσκευή μέσω του διακόπτη και αποσυνδέστε το καλώδιο τροφοδοσίας από την πρίζα του ρεύματος,
 - εκτονώστε την υπολοίπουσα πίεση στο εσωτερικό του λέβητα, δρώντας στο πλήκτρο παροχής ατμού στο πιστόλι, κατευθύνον-

- νας τον ψεκασμό σε ένα ειδικό δοχείο,
- ✓ αφήστε τη συσκευή να κρυώσει για λίγα λεπτά,
- ✓ ξεβιδώστε μερικούς και αργά την τάπα του λέβητα και περιμένετε μερικά δευτερόλεπτα,
- ✓ ξεβιδώστε τελείως και αφαιρέστε την τάπα του λέβητα.

⚠ ΠΡΟΣΟΧΗ πιθανές υλικές βλάβες

- Πριν χρησιμοποιήσετε το προϊόν, βεβαιωθείτε πως τα αντικείμενα, οι επιφάνειες και τα υφάσματα που πρόκειται να καθαρίσετε είναι ανθεκτικά ή συμβατά με τις υψηλές θερμοκρασίες του ατμού. Ιδιαίτερα όταν πρόκειται για δάπεδα με επεξεργασμένο “κόμπο”, ξύλινες επιφάνειες και ευαίσθητα υφάσματα, όπως μεταξωτά ή βελούδινα, συνιστάται η συμβουλή των οδηγιών του κατασκευαστή και η πραγματοποίηση μιας δοκιμής σε ένα απόκρυφο μέρος ή σε ένα δείγμα.
- Μη χρησιμοποιείτε σε πισίνες που περιέχουν νερό.
- Μην προσθέτετε ποτέ προϊόντα γιά άλατα, αρωματικά, οιονονευματώδη ή απορρυπαντικά στο εσωτερικό του δοχείου νερού, διότι μπορούν να προκαλέσουν βλάβη στη συσκευή. Συνιστάται η χρήση τρεχούμενου νερού ή εναλλακτικά 50% απιονισμένου νερού και 50% τρεχούμενου στην περίπτωση πολύ σκληρού νερού.
- Πριν θέσετε σε λειτουργία τη συσκευή, βεβαιωθείτε ότι υπάρχει αρκετό νερό στο εσωτερικό του λέβητα (Q). Στην περίπτωση που θα πρέπει να ανεφοδιάσετε με νερό κατά τη χρήση, προχωρήστε όπως αναφέρθη προηγουμένως, τηρώντας επίσης όσα αναφέρονται στην παράγραφο “ΠΛΗΡΩΣΗ ΛΕΒΗΤΑ ΚΑΤΑ ΤΗ ΧΡΗΣΗ”.
- Πραγματοποιείτε τον καθαρισμό του λέβητα τουλάχιστον μια φορά το μήνα ώστε να απομακρύνετε τα ενδεχόμενα κατάλοιπα αλάτων που θα μπορούσαν να εμποδίσουν την κανονική λειτουργία της συσκευής (βλέπε παράγραφο “ΚΑΘΑΡΙΣΜΟΣ ΚΑΙ ΣΥΝΤΗΡΗΣΗ”).
- Μη χρησιμοποιείτε τη βούρτσα υαλοκαθαρισμού αν η επιφάνεια για καθαρισμό είναι κρύα. Η ενδεχόμενη απότομη θερμική διαφορά μπορεί να προκαλέσει το σπάσιμό της. Σε εποχές με θερμοκρασίες ιδιαίτερα χαμηλές, προθερμάστε τα τζάμια με την παροχή ατμού σε όλη την υπό καθαρισμό επιφάνεια από μια απόσταση 40 εκ. περίπου.
- Κατά την πρώτη χρήση ή μετά από μακρά παύση, κατευθύνετε το ψεκασμό σε ένα δοχείο για να αφαιρέσετε το υπερπλέον νερό.
- Για να μην διακυβέυσετε την ασφάλεια της συσκευής, χρησιμοποιείτε μόνον αυθεντικά ανταλλακτικά και εξαρτήματα, εγκεκριμένα από τον κατασκευαστή.
- Για να αποσυνδέσετε το ρευματολήπτη, πιάστε τον κατ’ ευθείαν και αποσπάστε τον από την πρίζα τοίχου. Μην τον αποσυνδέετε ποτέ τραβώντας τον από το καλώδιο.
- Ενδεχόμενες τροποποιήσεις στο παρόν προϊόν, που δεν έχουν εξουσιοδοτηθεί ρητά από τον κατασκευαστή, μπορούν να προκαλέσουν την έκπτωση της ασφαλείας και της εγγύησης χρήσης από το χρήστη.

ΠΕΡΙΓΡΑΦΗ ΤΗΣ ΣΥΣΚΕΥΗΣ			
Αν.	Περιγραφή	Αν.	Περιγραφή
A	Τάπα Λέβητα	F	Σώμα συσκευής
B	Χειρολαβή	G	Ακροφύσιο πιστολιού
C	Λυχνία έτοιμου ατμού	H	Πιστόλι
D	Ενδεικτική λυχνία λειτουργίας	I	Δρομέας μπλοκρίσματος
E	Διακότης ανάμματος/αρίσματος	L	Πλήκτρο παροχής ατμού

ΠΕΡΙΓΡΑΦΗ ΕΞΑΡΤΗΜΑΤΩΝ			
Αν.	Περιγραφή	Αν.	Περιγραφή
①	Ρύγχος προέκτασης	⑧	Σωλήνες προέκτασης
②	Κάλυμμα	⑨	Σάκος εξαρτημάτων
③	Στρογγυλό βουρτσάκι	⑩	Χωνί
④	Επικλινές ρύγχος	⑪	Δοσομετρητής
⑤	Βούρτσα υφασμάτων	⑫	Πανί δαπέδων
⑥	Βούρτσα υαλοκαθαρισμού	⑬	Πανί υφασμάτων
⑦	Βούρτσα δαπέδων		

ΟΔΗΓΙΕΣ ΧΡΗΣΗΣ

Πλήρωση του λέβητα πριν τη χρήση

- Ξεβιδώστε την τάπα λέβητα (A) και χορηγώντας το χωνί (⑩) που χορηγείται, βάλτε νερό στο λέβητα (F).
- Βιδώστε την τάπα λέβητα (A).
- Εφαρμόστε στο πιστόλι (H) το επιθυμητό εξάρτημα (βλέπε την παράγραφο “ΕΞΑΡΤΗΜΑΤΑ”).

Ενεργοποίηση

- Συνδέστε το ρευματολήπτη στην πρίζα του ρεύματος και ενεργοποιήστε τη συσκευή πιέζοντας το διακόπη λειτουργίας (E). Θα ανανεί η σχετική ενδεικτική λυχνία λειτουργίας (D) και η λυχνία έτοιμου ατμού (C).
- Μετά από λίγα λεπτά, το σβήσιμο της λυχνίας έτοιμου ατμού (C) θα σηματοδοτήσει ότι ο λέβητας είναι υπό πίεση και ότι η συσκευή είναι έτοιμη για παροχή ατμού.

Λειτουργία

- Η ενδεικτική λυχνία έτοιμου ατμού (C) ανάβει και σβήνει κατά τη λειτουργία προς ένδειξη της λειτουργίας του λέβητα.
- Ρυκόμενου να απορραστεί η τυχαία ενεργοποίηση της παροχής ατμού είναι αναγκαία να μετακινήει ο δρομέας μπλοκρίσματος (I) από τα αριστερά προς τα δεξιά (→). Για να εμπλοκάρετε μετακινήστε το δρομέα (I) από τα δεξιά προς τα αριστερά (←).
- Για να προχωρήστε στην παροχή ατμού, πιέστε το ειδικό πλήκτρο (L) που βρίσκεται στο πιστόλι (H).
- Κατά την πρώτη χρήση συνιστάται να κατευθύνετε το ψεκασμό του ατμού στο εσωτερικό ενός δοχείου για να αφαιρέσετε κάθε ίχνος υπολοίπου νερού στο σωλήνα (Η ενδεχόμενη έρδως νερού οφείλεται στα συμμύκνωμαα του ατμού στο εσωτερικό του σωλήνα). Επαναλάβετε αυτή τη διαδικασία και μετά από αυτή μέχρι κατά μη λειτουργίας. Σε κάθε περίπτωση, όταν το πιστόλι αφήσει την παροχή ατμού, συνιστάται να κατευθύνετε τον ψεκασμό πάντα προς το έδαφος.

- ⚠ **ΠΡΟΣΟΧΗ:** Όταν δεν χρησιμοποιείτε τη συσκευή, μπλοκάρετε πάντα το πλήκτρο παροχής ατμού μέσω του ειδικού δρομέα μπλοκρίσματος (I).

Σβήσιμο της συσκευής

- Για να παύσει την παροχή ατμού αφήστε το πλήκτρο παροχής (L).
- Στο τέλος της χρήσης, αφήστε τη συσκευή πιέζοντας τον ειδικό διακόπη (E) και αποσυνδέστε το ρευματολήπτη από την πρίζα του ρεύματος. Προχωρήστε στον καθαρισμό των εξαρτημάτων και του λέβητα, κάνοντας όσα αναφέρονται στην παράγραφο “ΚΑΘΑΡΙΣΜΟΣ ΚΑΙ ΣΥΝΤΗΡΗΣΗ”.
- Τοποθετήστε το πιστόλι (H) ενόσω στην ειδική χειρολαβή (B), αφού φέρετε το δρομέα (I) στη θέση μπλοκρίσματος.

ΕΞΑΡΤΗΜΑΤΑ

Ρύγχος προέκτασης ①

Με αυτό το εξάρτημα μπορείτε να έχετε έναν επιμελή καθαρισμό όλων των επιφανειών στις οποίες φυλάζει ή πιο δύσκολη βρωμιά. Το ρύγχος μπορεί να εφαρμόστεί κατ’ ευθείαν στο ακροφύσιο του πιστολιού (G) ή στους σωλήνες προέκτασης ⑧. Αφού αυθυπαρμίστε τις γραμμές που βρίσκονται στο ακροφύσιο του πιστολιού (G) και το εξάρτημα, στρώστε το ρύγχος κατά 90° δεξιόστροφο μέχρι το μπλοκρίσμα ④.

Κάλυμμα ②

Αυτό το εξάρτημα μπορεί να εφαρμόστεί στο ακροφύσιο του πιστολιού (G) για να προστατευθεί το άκρο του ίδιου του ακροφυσίου.

Στρογγυλό βουρτσάκι ③

Αυτό το εξάρτημα που μπορεί να εφαρμόστεί στο ρύγχος προέκτασης ① βοηθά στο θραύσημα των πιο ανθεκτικών πετασμάτων όπως εκείνα που σχηματίζονται στις εστίες μονοεπίστως ή τους αρμούς των πλακιδίων. Μπορεί να χρησιμοποιηθεί για τον καθαρισμό ειδών υγιεινής, νεροχών, υαλίνες υφιστάσες, ντουσιέρες ή μπανιέρες, εξφανίζοντας κάθε ίχνος αλάτων ⑤.

Επικλινές ρύγχος ④

Αυτό το εξάρτημα μπορεί να εφαρμόστεί στο ρύγχος προέκτασης ① ή στο ακροφύσιο του πιστολιού (G) αφού τοποθετήσετε το κάλυμμα ② ή το ρύγχος προέκτασης (D). Είναι ιδιαίτερα χρήσιμο για την πρόσβαση και εξόντωση δύσκολων σημείων, όπως οι ρόμπο που φυλάσσον σε κολορίερα, ρολά, είδη υγιεινής, απομακρύνοντάς τους με εύκολο και γρήγορο τρόπο ⑥.

Βούρτσα υφασμάτων ⑤

Η βούρτσα υφασμάτων μπορεί να εφαρμόστεί κατ’ ευθείαν στο ακροφύσιο πιστολιού (G) ή στους σωλήνες προέκτασης ⑧. Με την εφαρμογή του πρακτικά πανιού ⑬ μπορείτε να χρησιμοποιήσετε τη βούρτσα για να απομακρύνετε τη σκόνη, στον καθημερινό καθαρισμό καταπέδων, πολυμέρωνων, καθυρίων, στρώματων και μοβελών ⑦. Η βούρτσα επιτρέπει επίσης το φρεσκάρισμα των υφασμάτων, αφαιρώντας κάθε ίχνος δαρώματος. Σε κάθε περίπτωση συνιστάται, τόσο κατά την πρώτη χρήση όσο και στις επόμενες χρήσεις, να αδειάζετε τα συμμυκνώματα του ατμού σε ένα δοχείο για να αποφύγετε το βρέγμα των υφασμάτων ⑧.

Βούρτσα υαλοκαθαρισμού ⑥

Στη βούρτσα υαλοκαρισμού ⑥ μπορεί να εφαρμόστεί τα δύο εξάρτηματα πρέπει να εισάγετε τα γυαλοείδια που βρίσκονται στη βάση της βούρτσας υαλοκαθαρισμού. Με τη βούρτσα υαλοκαθαρισμού, τζάμια, καθρέφτες και σιτανιές επιφάνειες αποκόπν και πάλι τη λάμψη τους. Μπορεί να χρησιμοποιηθεί εύκολα και στα κρυστάλλα της καπνίας ντουσιέρας εξφανίζοντας το πρίσμα των καταβύλων αλάτων ②.

Βούρτσα δαπέδων ⑦

Αυτό το εξάρτημα χρησιμοποιείται με τους σωλήνες προέκτασης ⑧ και είναι εφοδιασμένο με πρακτικές λαβίδες σπέρωσης πανιών και που μπορούν να συγκρατήσουν εκτός από το πανί που χορηγείται ⑩, κάθε άλλο είδος πανιού που μπορεί να πλυθεί στο πλυντήριο.

Για να εφαρμόσετε το πανί, πρέπει να τοποθετήσετε τη βούρτσα στο κέντρο του πανιού, να απλώσετε τις ελακές λαβίδες που βρίσκονται στο άκρο της βούρτσας, να βάλετε την άκρη του πανιού και να τις αφήσετε ⑩.

Σωλήνες προέκτασης ⑧

Οι σωλήνες προέκτασης συνδέονται μεταξύ τους μέσω ελαστικού συνδέσμου. Για να τους χωρίσετε αρκεί να πιέσετε το κουμπι απεμπλοκής και να τους αποσπάσετε. Είναι χρήσιμοι για την πρόσβαση με τη βούρτσα υαλοκαθαρισμού ⑥ στις υψηλές επιφάνειες, μέσω του ειδικού συνδέσμου προέκτασης, ή με τη βούρτσα δαπέδων ⑦ ⑪.

Σάκος εξαρτημάτων ⑨

Η συσκευή συνοδεύεται με ένα σάκο εξαρτημάτων, χρήσιμο για τη φύλαξη των όλων των εξαρτημάτων για να τα έχετε πάντα στη διάθεσή σας.

ΠΛΗΡΩΣΗ ΤΟΥ ΛΕΒΗΤΑ ΚΑΤΑ ΤΗ ΧΡΗΣΗ

Στην περίπτωση που ο λέβητας παραμένει χωρίς νερό κατά τη λειτουργία, αφήστε τη συσκευή, αποσυνδέστε το ρευματολήπτη από την πρίζα του ηλεκτρικού ρεύματος και προχωρήστε ως ακολούθως:

- πιέστε το πλήκτρο παροχής ατμού (L) για να εκτονώσετε τον εναπομεινωμένο ατμό,
- ξεβιδώστε αργά την τάπα λέβητα (A) και περιμένετε λίγα δευτερόλεπτα μέχρι να σταματήσει ο συρμός του ατμού πριν την ξεβιδώσετε εντελώς. Περιμένετε μερικά λεπτά πριν εισάγετε νερό στο λέβητα,
- βάλτε πάλι νερό, ρίχνοντας αργά τις πρώτες ποσότητες για την αποφυγή

ξηραυμάτων.

Συνιστάται η αναμονή για τουλάχιστον 3 λεπτά από τη στιγμή που αποσυνδέσατε τη συσκευή από την πρίζα του ρεύματος, πριν ρίξετε και πάλι νερό στο λέβητα,

- ζαναβιδώστε εντελώς την τάπα λέβητα (A):

- επαναυδέστε το ρευματολήπτη στην πρίζα του ρεύματος,

- πιέστε το διακότη λειτουργίας (E).

- ⚠ **ΠΡΟΣΟΧΗ:** Στη περίπτωση που η τάπα ασφαλείας (A) δεν ξεβιδώνει, περιμένετε μερικά λεπτά ώστε να κρυώσει η συσκευή διότι υπάρχει ακόμα ατμός υπό πίεση. Στη συνέχεια πιέστε το πλήκτρο παροχής (L) για να βγει ο ατμός που απέμεινε στο λέβητα και προχωρήστε στην αφαίρεση της τάπας.

ΚΑΘΑΡΙΣΜΟΣ ΚΑΙ ΣΥΝΤΗΡΗΣΗ

Εκκένωση και εσωτερικός καθαρισμός του λέβητα

- ⚠ **ΠΡΟΣΟΧΗ:** Εκτελείτε τον καθαρισμό του λέβητα τουλάχιστον μια φορά το μήνα ώστε να απομακρύνονται ενδεχόμενα κατάλοιπα αλάτων που μπορούν να επηρεάσουν την κανονική λειτουργία της συσκευής.

- ⚠ **ΠΡΟΣΟΧΗ:** Σβήστε τη συσκευή, αποσυνδέστε το ρευματολήπτη από την πρίζα του ρεύματος και αφήστε την να κρυώσει πριν προχωρήσετε στον καθαρισμό του λέβητα, ώστε να αποφεύγετε τραυματισμούς.

- Εκτονώστε την υπολοίπουσα πίεση στο εσωτερικό του λέβητα, δρώντας στο πλήκτρο παροχής ατμού (L) στο πιστόλι (H), κατευθύνοντας τον ψεκασμό σε ένα ειδικό δοχείο.

- Ξεβιδώστε αργά την τάπα λέβητα (A) και βγάλτε την εντελώς.

- Βάλτε νερό της βρύσης στο λέβητα. Ανακινήστε τη συσκευή και αναποδογυρίστε την, αδειάζοντάς την. Επαναλάβετε τις διαδικασίες περισσότερες φορές.

- ⚠ **ΠΡΟΣΟΧΗ:** Μην εισάγετε ξύδι, προϊόντα για άλατα ή άλλες αρωματικές ουσίες στο εσωτερικό του λέβητα ώστε να αποφύγετε την πρόκληση ζημιών στη συσκευή και την άμεση ακύρωση της εγγύησης.

ΠΟΣ ΝΑ ΣΥΜΠΕΡΙΦΕΡΘΕΙΤΕ ΣΕ ΠΕΡΙΠΤΩΣΗ ΑΝΩΜΑΛΙΩΝ...

ΑΝΩΜΑΛΙΑ	ΕΛΕΓΧΟΣ	ΠΙΘΑΝΗ ΑΙΤΙΑ	ΠΙΘΑΝΗ ΛΥΣΗ
	Ενδεικτική λυχνία έτοιμου ατμού (C) αναμμένη	Κρύος λέβητας	Περιμένετε το σβήσιμο της λυχνίας έτοιμου ατμού (C)
Ο εκτοπίσμός δεν παρέχει ατμό	Ενδεικτική λυχνία έτοιμου ατμού (C) σβηστή	Έλλειψη νερού στο λέβητα	Γεμίστε το λέβητα όπως αναφέρεται στην παράγραφο “ΠΛΗΡΩΣΗ ΛΕΒΗΤΑ ΚΑΤΑ ΤΗ ΧΡΗΣΗ”
	Ενδεικτική λυχνία έτοιμου ατμού (C) σβηστή – Νερό στο λέβητα	Κακή λειτουργία	Απευθύνεστε στο ΚΕΝΤΡΟ ΤΕΧΝΙΚΗΣ ΕΞΥΠΗΡΕΤΗΣΗΣ
Ο εκτοπίσμός παρέχει λίγα ατμό	Ενδεικτική λυχνία έτοιμου ατμού (C) αναμμένη	Κρύος λέβητας	Περιμένετε τη θέρμανση του λέβητα

RU

УСЛОВНЫЕ ОБОЗНАЧЕНИЯ

Данные, содержащиеся в этом руководстве, выражены следующим образом:

⚠ ОПАСНОСТЬ для детей

⚠ ОПАСНОСТЬ, обусловленная электричеством

⚠ ОПАСНОСТЬ, обусловленная другими причинами

⚠ ПРЕДУПРЕЖДЕНИЕ об ожогах

⚠ ВНИМАНИЕ: возможен материальный ущерб

ВАЖНЫЕ ПРЕДУПРЕЖДЕНИЯ

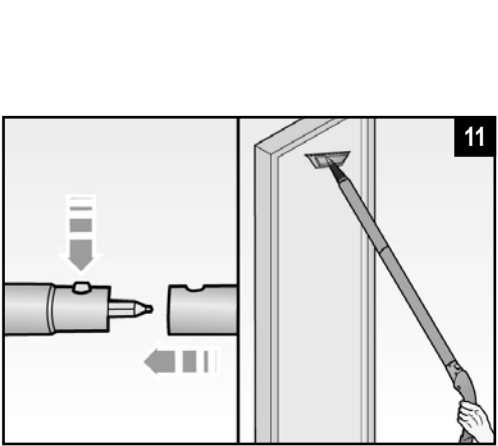
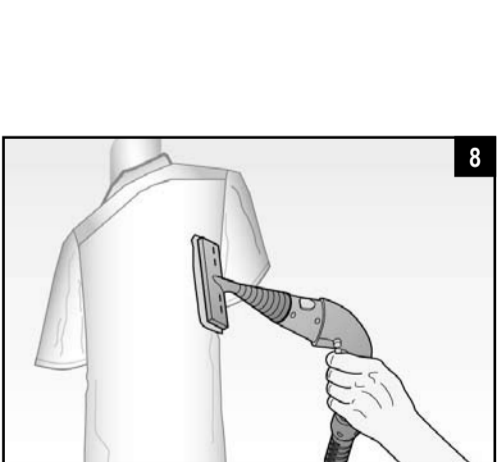
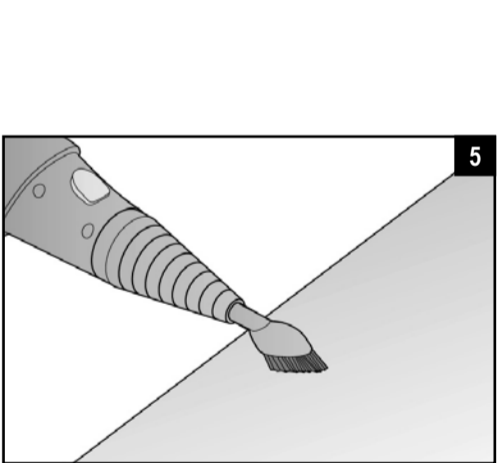
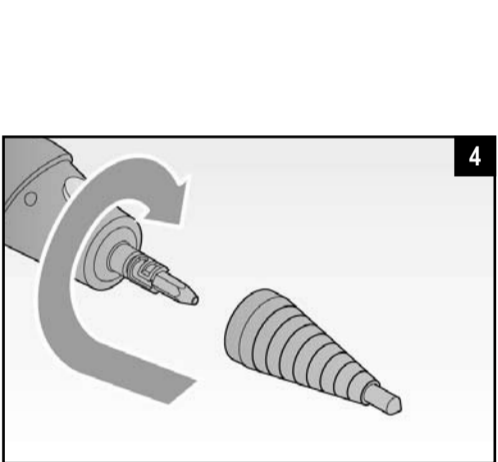
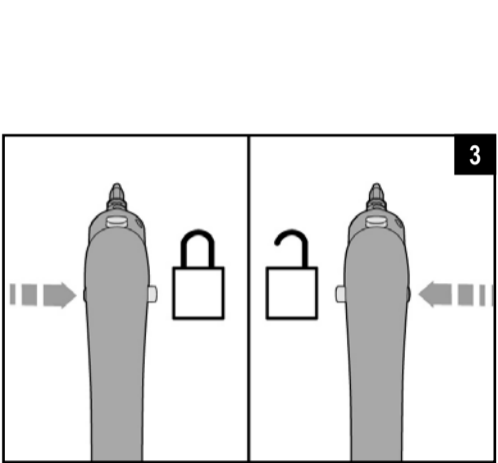
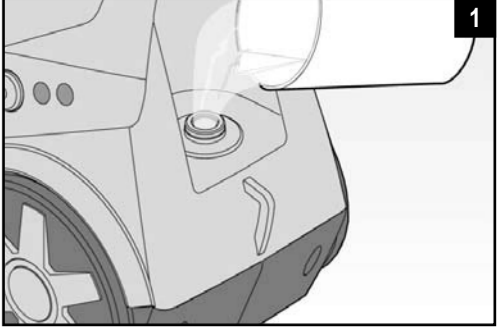
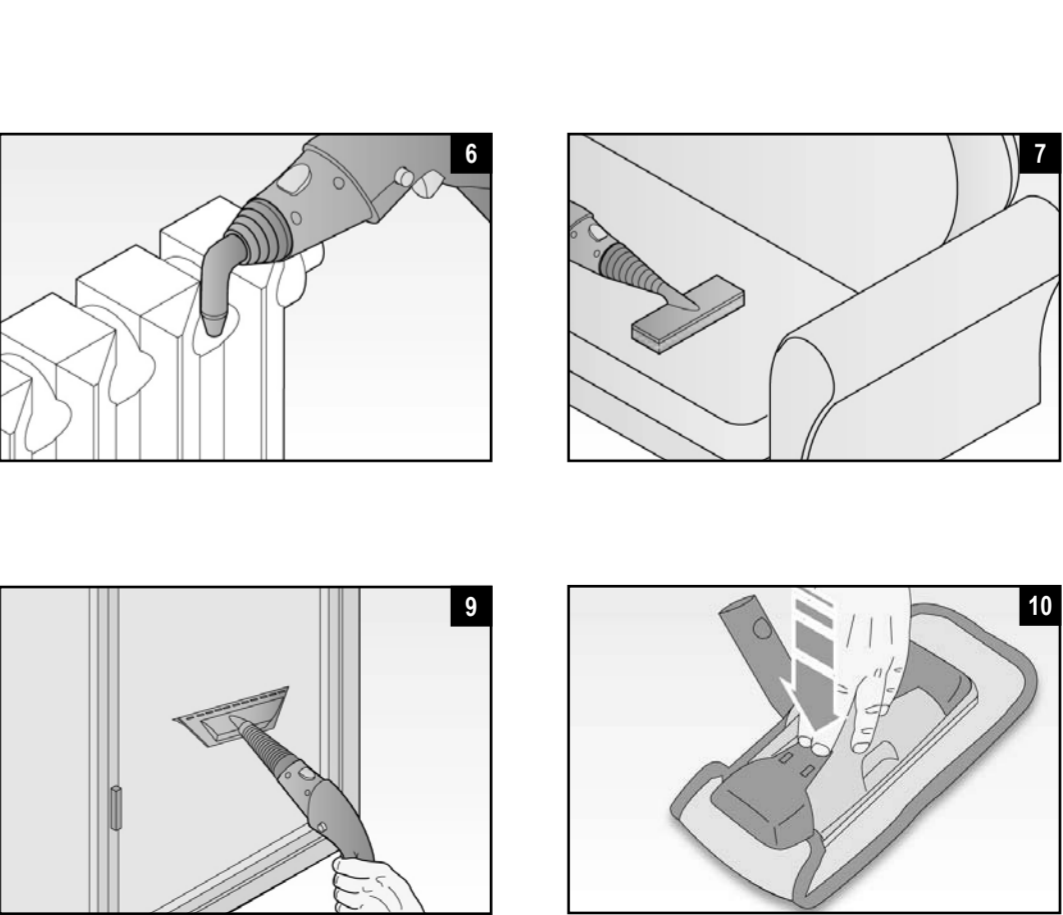
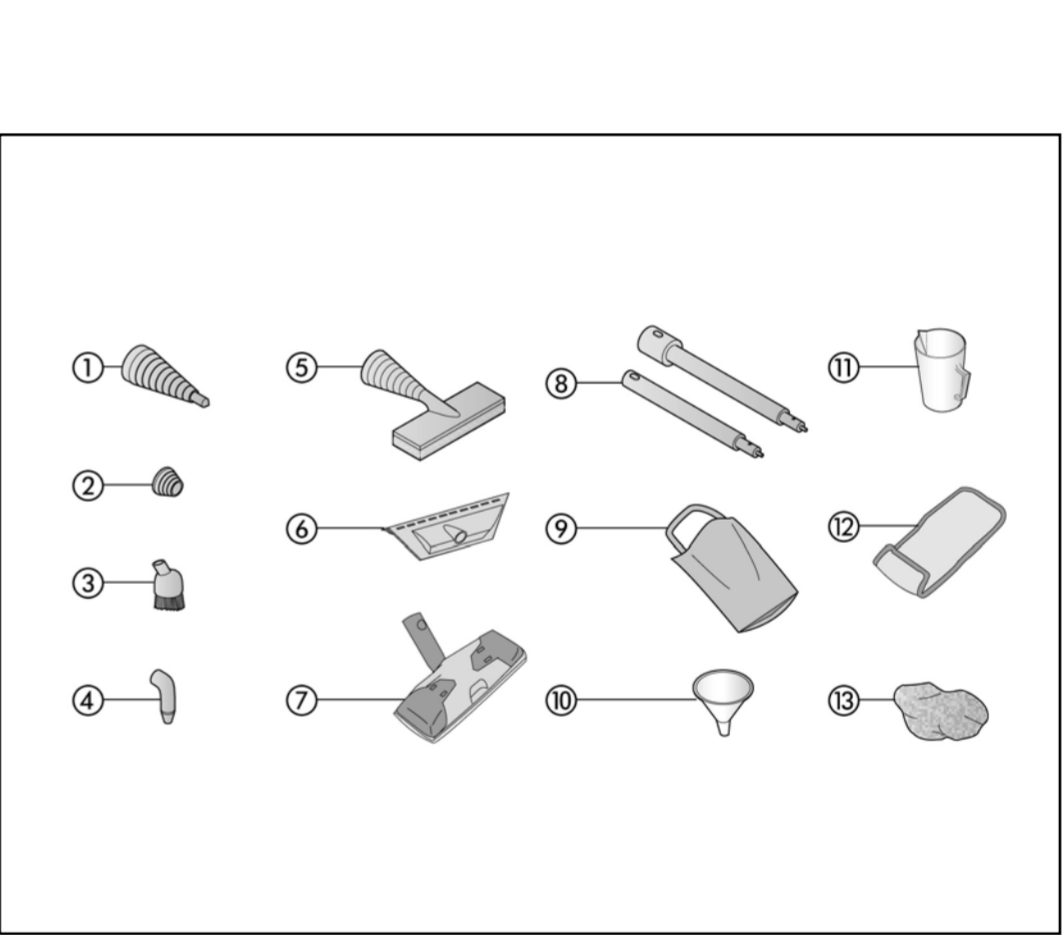
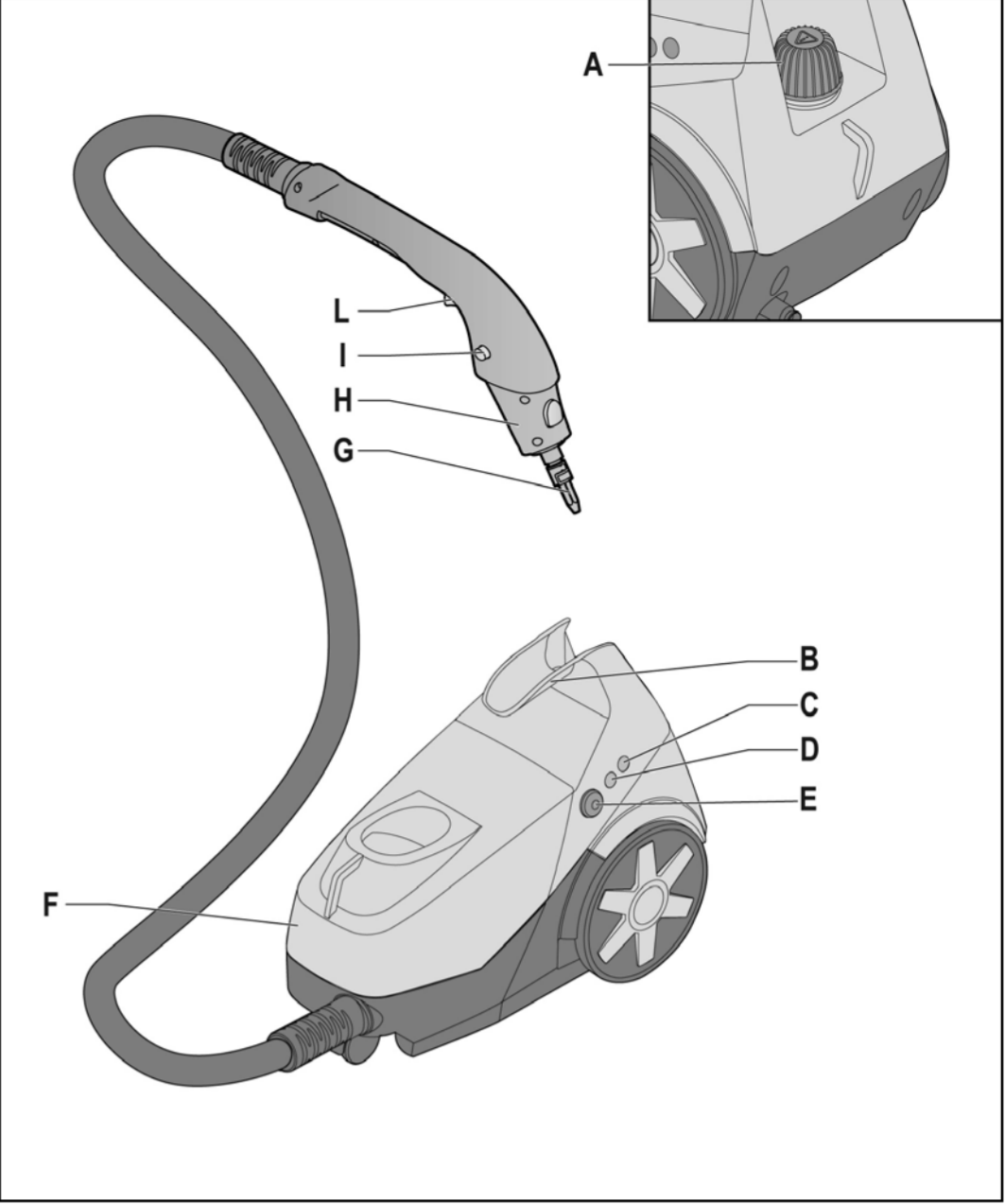
ПРОЧИТЕ ЭТИ ИНСТРУКЦИИ ПЕРЕД ИСПОЛЬЗОВАНИЕМ. ВСЕГДА СОХРАНЯЙТЕ ЭТИ ИНСТРУКЦИИ.

Данное устройство соответствует требованиям директивы 2006/95/ЕС и EMC 2004/108/ЕС.

⚠ В отношении правильной утилизации прибора в соответствии с Европейской директивой 2012/19/ЕU прочитайте информативный листок, прилагаемый к прибору.

⚠ ОПАСНОСТЬ для детей

- Это устройство может использоваться людьми с ограниченными физическими, сенсорными или психическими расстройствами или людей с недостаточным опытом и знаниями только под контролем или после инструктажа относительно безопасного использования и понимания рисков.
- Держите устройство вдали от детей во время его работы или охлаждения.
- Дети должны находиться под присмотром, не разрешать детям играть с прибором.
- Если вы решили утилизировать прибор как отходы, необходимо перерезать шнур питания. Рекомендуется также демонтировать некоторые компоненты, представляющие опасность, особенно для детей, которые могут использовать устройство в качестве игрушки.
- Элементы упаковки должны храниться в недоступном для детей месте, так как они представляют собой потенциальные источники опасности.



فوة الإمالة ① <p>يمكن هذا الملحق يمكن الحصول على نافذة سريعة حينما يرتكر عادة الاسحاق الأكثر مصلحية</p> <p>من الممكن تركيب الفوة مباشرة على فوة مسدس البخار (G) أو على أنابيب الإمالة ②) بعد مطابقة الخطوط الموجودة على فوة المسدس والوحدة التكبيلية، قم بلف الفوة ٩٠ درجة تجاه عقارب الساعة حتى تمام الغلق ④</p> <p>الغطاء ⑤</p> <p>يمكن تركيب هذه الوحدة التكبيلية على فوة مسدس البخار (G) لحماية الطرف. الفرشاة الصغيرة المستديرة ⑥</p> <p>تساعد هذه الوحدة التكبيلية التي يتم تركيبها على فوة الإمالة ① على تثبيت القصور الأكثر مقاومة كالتي تتكون على مرافق سطح المياه أو في فراغات البلاطات. يمكن استخدامها في تنظيف الأدوات المسحية، الأحواض، التبرادات، نئش الحمام أو أحواض الاستحمام. تعمل على إزالة كل أثر للتكلسات ⑦</p> <p>ملحقة الإمالة ⑧</p> <p>يمكن تركيب هذه الوحدة التكبيلية على فوة الإمالة ① أو على فوة مسدس البخار (G) بعد تركيب الغطاء ② أو فوة الإمالة ①</p> <p>مفيدة في الوصول إلى الأماكن المسحية وتنظيفها، كالاستحاق الذي يتركز على الغدليات، مصراع الدوافع الخارجي «التيش»، الأدوات المسحية، فهو يزيله بطريقة بسيطة وسريعة ⑥</p> <p>فرشة الأسبجة ⑨</p> <p>يمكن تركيب فرشاة مسيح الزجاج على فرشاة الأمشة ③، لتركيب وحتى التكميل يلزم إدخال الأطراف الموجودة على قاعدة فرشاة الأمشة داخل وحدات التثبيت الموجودة على قاعدة فرشاة مسيح الزجاج. مع فرشاة مسيح الزجاج سوف يستبعد الزجاج كيان الأمشة، والمواد والأمشع المتآكلة برفيقهم. من السهل استخدامها أيضاً على أسطح فرشاة الأرضيات ⑦</p> <p>فرشة الأرضيات ⑦</p> <p>تستخدم هذه الوحدة التكبيلية مع أنابيب الإمالة ⑤ وهي مزودة بمللطح عملية ليس في الصالات الكهربائية.</p> <p>تركيب المسححة، مسح الفرشاة في وسط المسححة، بعد ذلك مع برفع المللطح المسححة ترتفع الموجودة في أطراف الفرشاة، وتدخل بها طرف من أطراف أنابيب الإمالة ① وترتكها لتعود إلى موضعها ⑩</p> <p>في جميع أنابيب الإمالة لها بينهم وحدة تشعيق؛ أفكهم بكفي الضغط على جهاز الفتح وصلهم في مفيدة للوصول إلى الأسطح العالية بواسطة تركيب فرشاة مسيح الزجاج ⑤ على وصلة الإمالة الخاصة بها أو بواسطة فرشاة الأرضيات ⑦</p> <p>حقيبة حمل الملحقات ⑩</p> <p>يزود الجهاز بجراب لحمل الكمكالت مفيد لتخزين كل الكمكالت وجعلها دائماً في متناول الأيدي.</p>
--

يمكن تركيب فرشاة الأمشة مباشرة على فوة مسدس البخار (G) أو على أنابيب الإمالة ② مع تركيب المسححة العملية ④ يصيح من الممكن استخدام الفرشاة للتخلص من الأتربة وفي التنظيف اللوي للآراك والمقاعد والأغطية والمراتب والوسائد ⑦. تسمح أيضاً الفرشاة ببرد الأمشة، والتخلص من أي أثر للملهايت. ينصح على أية حال بتفريق تنظيف فرشاة في وعاء سواء عند أول استخدام أو أثناء الاستخدام حتى تتجنب بئل الأمشة ⑧

يمكن تركيب فرشاة مسيح الزجاج على فرشاة الأمشة ③، لتركيب وحتى التكميل يلزم إدخال الأطراف الموجودة على قاعدة فرشاة الأمشة داخل وحدات التثبيت الموجودة على قاعدة فرشاة مسيح الزجاج. مع فرشاة مسيح الزجاج سوف يستبعد الزجاج كيان الأمشة، والمراب والأمشع المتآكلة برفيقهم. من السهل استخدامها أيضاً على أسطح فرشاة الأرضيات ⑦

تستخدم هذه الوحدة التكبيلية مع أنابيب الإمالة ⑤ وهي مزودة بمللطح عملية ليس في الصالات الكهربائية.

تركيب المسححة، مسح الفرشاة في وسط المسححة، بعد ذلك مع برفع المللطح المسححة تنتبث الموجودة في أطراف الفرشاة، وتدخل بها طرف من أطراف أنابيب الإمالة ① وترتكها لتعود إلى موضعها ⑩

في جميع أنابيب الإمالة لها بينهم وحدة تشعيق؛ أفكهم بكفي الضغط على جهاز الفتح وصلهم في مفيدة للوصول إلى الأسطح العالية بواسطة تركيب فرشاة مسيح الزجاج ⑤ على وصلة الإمالة الخاصة بها أو بواسطة فرشاة الأرضيات ⑦

إعادة تزويد الغلاية أثناء الاستخدام

عندما تملأ الغلاية من المياه أثناء التشغيل، أطفئ الجهاز. احصل القابس عن مأخذ التيار الكهربائي واتبع الخطوات التالية:

- امسك على زر توزيع البخار (L) لتفريغ البخار المتبقي؛
- فك غطاء الغلاية اللوائي (A) ببطء وانتظر بضع ثوان حتى يتوقف صوت صفير البخار قبل فكه بالكامل. انتظر بضع دقائق قبل تزويد الغلاية بالمياه؛
- قم بفتح المياه من جديد، مع سكب الكميات الأولى حتى تتجنب تلطيخ رذاذ
- قبل إعادة تزويد الغلاية بالمياه، يُنصح بانتظار ٣ دقائق على الأقل منذ وقت فصل الجهاز عن مأخذ التيار.**
- اربط مجدداً غطاء الغلاية اللوائي (A) كليةً.
- أعد توصيل القابس في مأخذ التيار؛
- امسك على زر التشغيل (E).

تنبيه: إذا لم تتأكد من فك غطاء السلامة (A)، انتظر بضع دقائق حتى يبرد الجهاز حيث أنه ما زال يوجد بخار مضغوط. ثم اضغط على زر التوزيع (L) لفرد البخار المتبقي في الغلاية، وقم بإزالة الغطاء.

- تفريغ ونفطة الغلاية باكتمالها**
- تنبيه:** قم بتنظيف الغلاية على الأقل مرة كل شهر حتى تتجنب أي ترسبات تتسبب في عدم تفريغ الجهاز.
- تنبيه: قم بغطاء الجهاز. فصل القابس عن مأخذ التيار الكهربائي واتركه حتى يبرد قبل بدء تنظيف الغلاية، حتى تتجنب ان تصيب نفسك بجروح
- قم بتفريغ الضغط المتبقي داخل الغلاية، بالضغط على زر توزيع البخار (L) الموجود على مسدس البخار (H)، حتى توجه نطق البخار في وعاء مناسب.
- فك غطاء الغلاية اللوائي ببطء (A) وأزله تماماً.
- من مياه من الصندوق داخل الغلاية؛ رج الجهاز وأطفئه، حتى يتم تفريغه.
- كرر العملية عدة مرات.

تنبيه: لا تضع خل، مواد مزيلة للتكلسات أو مواد أخرى مسطرة داخل الغلاية حتى لا تتجنب تلف الجهاز وإبطال فاعلية الضمان في الحال.

العلل	الخصص	السبب المحتمل	التلاج المحتمل
فوة المسدس لا تصدر البخار	مؤشر استعداد تشغيل البخار مشحون (C)	الغلاية باردة	انتظر لبطء مؤثر استعداد تشغيل البخار (C)
فوة المسدس لا تصدر البخار	مؤشر استعداد تشغيل البخار مشطاً (C)	نقص المياه داخل الغلاية	قم بتعبئة الغلاية كما هو مذكور في فقرة «تعبئة الغلاية أثناء الاستخدام»
فوة المسدس لا تصدر البخار	مؤشر استعداد تشغيل البخار مشطاً – (C)	عطل	توجه إلى مركز صيانة
فوة المسدس لا تصدر القليل من البخار	مؤشر استعداد تشغيل البخار مشضاء	الغلاية باردة	انتظر لتسخين الغلاية

الأسطح الخشبية والأنسجة الرقيقة، كالحرير أو القطنية، يُنصح بمراجعة تعليمات جبهة التصنيع والقيام بتجربة على جزء غير ظاهر أو على عينة منها.

- لا تقم باستخدام الجهاز في حمامات سباحة ملينة بالماء.

- لا تقم أبداً بإضافة منتجات مزيلة للتكلسات أو عطرية أو كحولية أو منظفات داخل خزان الماء، لأنها قد تؤدي إلى تلف الجهاز. يُنصح باستخدام ٥٠٪ من مياه الصنبور منزوعة المعادن و ٥٠٪ من مياه الصنبور في حالة الماء العسر جداً.

- قبل تشغيل الجهاز تأكد من وجود مياه كافية داخل الغلاية.** في حالة ضرورة القيام بإعادة تزويد الغلاية بالمياه أثناء الاستخدام، يجب اتباع الخطوات الموصوفة مسبقاً، مع الانتباه أيضاً لما هو موضح في فقرة «إعادة تعبئة الغلاية أثناء الاستخدام».

- قم بتنظيف الغلاية مرة شهرياً على الأقل حتى تتخلص من أي ترسب للتكلسات والتي قد تعيق التشغيل الطبيعي للجهاز (انظر فقرة «التنظيف والصيانة»)**
- لا تستخدم فرشاة مسح الزجاج إذا كان السطح المطلوب معالجته بارداً. قد يؤدي الارتفاع الحراري المفاجئ إلى كسر الزجاج. في فصول السنة التي تتميز بدرجات حرارة منخفضة جداً، قم بتسخين الزجاج أولاً عن طريق إصدار بخار على كل السطح الذي يجب معالجته من على مسافة ٤٠ سم تقريباً.

- عند أول استخدام للجهاز أو بعد فترة توقف طويلة، قم بتوجيه تدفق البخار داخل وعاء للتخلص من المياه الزائدة.

- حتى لا تعرض سلامة الجهاز للخطر، استخدم قطع الغيار والملحقات الأصلية فقط، المعتمدة من جهة تصنيع الجهاز.
- لفصل القابس، امسكه مباشرةً وافصله من مأخذ التيار الموجود في الحائط. لا تقصله أبداً بشده من الكابل.**
- أي تعديلات غير مرخصة من الشركة المُصنعة يخضع لها الجهاز لها أن تشكل خطر على المستخدم وتبطل فاعلية الضمان.

وصف الجهاز	
مرجع	الوصف
A	غطاءلغلاية
B	مقبض
C	مؤشر تشغيل البخار
D	مؤشر التشغيل
E	مفتاح التشغيل/الإيقاف
F	جسم الجهاز
G	فوة (معدن)
H	مسدس البخار
I	مؤشر الغلق
L	زر توزيع البخار

وصف الملحقات	
مرجع	الوصف
①	فوة إمالة
②	غطاء
③	فرشاة صغيرة مستديرة
④	فوة مثانة
⑤	فرشاة الأمشة
⑥	مسححة الزجاج
⑦	فرشاة الأرضيات

- تعبئة الغلاية قبل الاستخدام**
- فك غطاء الغلاية:** (A)، وقم بتعبئة الماء داخل الغلاية، مستخدماً الفقم ⑩
- المرق. ①
- اربط غطاء الغلاية اللوائي (A).
- قم بتركيب الملحق الذي ترغب في استخدامه في مسدس البخار (H) (انظر فقرة «الملحقات»).

تشغيل الجهاز

- أدخل القابس الكهربائي في مأخذ التيار وشغل الجهاز بالضغط على مفتاح التشغيل (E)، سوف يصني مؤشر التشغيل (الص) (D) ومؤشر استعداد تشغيل البخار ②.
- بعد بضع دقائق يظهر إبطاء مؤشر استعداد تشغيل البخار (C) إلى أن الغلاية تحت الضغط وأن الجهاز قادر على دفع البخار.

- عمل الجهاز**
- يصني مؤشر استعداد تشغيل البخار (C) وينطق مرة أخرى أثناء التشغيل لتشير إلى تشغيل الغلاية.
- لمنع التسخين المفاجئ لتوزيع البخار من الضروري دفع مؤشر الغلق (I) من اليسار إلى اليمين ②)، لفقه قم بدفع المؤشر (I) من اليمين إلى اليسار ③).
- لاستكمال توزيع البخار، اضغط على الزر المخصص (L) الموجود على مسدس البخار (H).
- عند الاستخدام الأول يُنصح بتوجيه تدفق البخار داخل وعاء إزالة أي أثر للماء المترسب في الأنبوب (ينفق أي ترسب للماء عن تكثيف البخار داخل الأنبوب). كمر هذه العملية مرة أخرى بعد مرور بضعة دقائق من بدء الاستخدام. على أية حال، يُنصح دائماً بتوجيه تدفق البخار نحو الأرض عندما يبدأ المسدس في توزيع البخار.
- تنبيه:** عندما لا يتم استخدام الجهاز أغلق دائماً زر توزيع البخار عن طريق مؤشر الغلق المخصص (I).

إبطاء الجهاز

- لفيقاف توزيع البخار اترك زر توزيع البخار (L).
- عند الانتهاء من استخدام الجهاز، قم بغطاء الجهاز بالضغط على مفتاح التشغيل/الإيقاف (E) المخصص لذلك وافصل القابس من مأخذ التيار الكهربائي. قم بتنظيف الكمكالت المسخة والغلاية، متيقاً ما ورد في فقرة «التنظيف والصيانة».
- مع مسدس البخار (H) على المقبض المخصص (B)، وذلك بعد توجيه المؤشر (I) على وضع الغلق.

- لا تترك الجهاز بدون رقابة أثناء توصيله بالشبكة الكهربائية. افصله عن التيار الكهربائي بعد كل استخدام.

قم دائماً بإطفاء الجهاز بواسطة مفتاح التشغيل والإيقاف وافصل القابس عن مأخذ التيار قبل عمليات التعبئة.

- تأكد من تجفيف يدك جيداً قبل الاستخدام أو ضبط مفاتيح التشغيل والإيقاف الموجودة بالجهاز، أو قبل لمس القابس والوصلات الكهربائية.

- ⚠️ أخطار ناجمة عن أسباب أخرى**

- لا تترك الجهاز معرضاً للعوامل الجوية (الأمطار، الشمس، الخ...).

- لا تصنع الجهاز فوق مصدر من مصادر الحرارة أو بالقرب منه.

- انتبه من تلامس الكابل الكهربائي مع الأسطح الساخنة.

- لا توجه أبداً تدفق البخار نحو الأشخاص، حيوانات، نباتات أو نحو أجهزة تحتوي على مكونات كهربائية (على سبيل المثال: الأفران من الداخل).

- لا توجه أبداً تدفق البخار نحو الجهاز نفسه.
- لا تغمر أبداً جسم الجهاز في الماء، ولا تغمر القابس وكابل الكهرباء في الماء أو في أية سوائل أخرى، قم باستخدام قطعة مبللة من القماش لتنظيفهم.**
- لا تستخدم الجهاز إذا كان سلك الكهرباء أو المقبس تالفين. يجب عدم استخدام الجهاز في حالة سقوطه وإذا كان هناك أي تلفيات واضحة أو تسريب به.

- يجب أن تتم جميع التوصيلحات، بما فيها استبدال كابل التغذية، في مركز صيانة أريتي «Ariete» أو بواسطة فنيين معتمدين من أريتي
- تم تصنيع هذا المنتج للاستخدام المنزلي فقط وليس للاستخدام التجاري أو الصناعي.
- يحتوى الجهاز أثناء التشغيل على بخار مضغوط: قد يكون أي استخدام غير مناسب خطر. تم تخصيص الجهاز للاستخدام المنزلي فقط كما هو موضح في كتيب تعليمات الاستخدام. لا يمكن اعتبار جهة التصنيع مسؤولة عن أية أضرار ناتجة عن الاستعمال غير المناسب أو الخاطئ للجهاز.

- في حالة عدم استخدام الجهاز دائماً، لا تتركه دون تنظيف.

- زر توزيع البخار عن طريق مؤشر الغلق المخصص.

- ⚠️ تحذيرات تتعلق بالحروق**

- عند الضغط على زر توزيع البخار، قبل أن تكون الغلاية قد وصلت إلى أفضل درجة حرارة، قد يخرج من مسدس البخار ماء بدلاً من البخار.

- لا تلمس الأسطح الساخنة أثناء استخدام المنتج.
- اترك ملحقات الجهاز حتى يبرد قبل استبدالها.
- حتى عندما لا يعمل الجهاز، افصل القابس من مأخذ التيار الكهربائي واتركه حتى يبرد قبل وضع الأجزاء المفردة أو فصلها أو قبل القيام بالتنظيف.**

- ⚠️ تنبيه:** خطر الإصابة بالحروق
- لا تفتح غطاء الأمان أثناء الاستخدام.
- تنبيه: قبل فك غطاء الغلاية اللولبي، اتبع الخطوات التالية:

- ✓ أطفئ الجهاز بواسطة الضغط على زر التشغيل والإيقاف وافصل كابل التغذية الكهربائية عن مأخذ التيار؛

- ✓ يجب تفريغ الضغط المتبقي داخل الغلاية، بالضغط على زر توزيع البخار الموجود على مسدس البخار، مع توجيه تدفق البخار في وعاء مناسب؛

- ✓ اترك الجهاز يبرد لبضع دقائق؛
- ✓ فك الغطاء اللولبي جزئياً وببطء وانتظر بضع ثوان؛
- ✓ فك الغطاء اللولبي تماماً وأزل غطاء الغلاية.

- ⚠️ تنبيه الأضرار المادية المحتملة**

- قبل استخدام المنتج تأكد من أن الأشياء، الأسطح والأنسجة المطلوب معالجتها مقاومة أو متوافقة مع درجة حرارة البخار المرتفعة. وبوجه خاص على الأرضيات المصنوعة من الفخار المعالج،

يُوصى بتركيب هذا الجهاز على مسدس بخار (H) (انظر فقرة «الملحقات»).

- لا تترك الجهاز بدون رقابة أثناء توصيله بالشبكة الكهربائية. افصله عن التيار الكهربائي بعد كل استخدام.

قم دائماً بإطفاء الجهاز بواسطة مفتاح التشغيل والإيقاف وافصل القابس عن مأخذ التيار قبل عمليات التعبئة.

- تأكد من تجفيف يدك جيداً قبل الاستخدام أو ضبط مفاتيح التشغيل والإيقاف الموجودة بالجهاز، أو قبل لمس القابس والوصلات الكهربائية.

- ⚠️ أخطار ناجمة عن أسباب أخرى**

- لا تترك الجهاز معرضاً للعوامل الجوية (الأمطار، الشمس، الخ...).
- لا تصنع الجهاز فوق مصدر من مصادر الحرارة أو بالقرب منه.

- انتبه من تلامس الكابل الكهربائي مع الأسطح الساخنة.

- لا توجه أبداً تدفق البخار نحو الأشخاص، حيوانات، نباتات أو نحو أجهزة تحتوي على مكونات كهربائية (على سبيل المثال: الأفران من الداخل).

- لا توجه أبداً تدفق البخار نحو الجهاز نفسه.
- لا تغمر أبداً جسم الجهاز في الماء، ولا تغمر القابس وكابل الكهرباء في الماء أو في أية سوائل أخرى، قم باستخدام قطعة مبللة من القماش لتنظيفهم.**
- لا تستخدم الجهاز إذا كان سلك الكهرباء أو المقبس تالفين. يجب عدم استخدام الجهاز في حالة سقوطه وإذا كان هناك أي تلفيات واضحة أو تسريب به.

AR

الفهرس مجموعة الرموز
تتم تصنيف المعلومات التي يتضمنها كتيب تعليمات الاستخدام هذا كالتالي
⚠️ أخطار متعلقة بالأطفال
⚠️ أخطار ناجمة عن الكهرباء
⚠️ أخطار ناجمة عن أسباب أخرى
⚠️ تحذيرات تتعلق بالحروق
⚠️ تنبيه الأضرار المادية المحتملة

تحذيرات هامة

اقرأ هذه التعليمات قبل الاستخدام. احتفظ دائماً بهذه التعليمات.

هذا الجهاز يطابق التوجيهات الأوروبية EMC و EC/٩٥/٢٠٠٦ و EC/١٠٨٧/٢٠٠٤.
للتنصل من المنتج بطريقة صحيحة طبقاً لللائحة الأوروبية ٩٦/٢٠١٢ EU/، نرجو قراءة النشرة الخاصة المُلحقة بالمنتج.

⚠️ أخطار متعلقة بالأطفال

- يُمكن استخدام هذا الجهاز بواسطة الأشخاص ذوي القدرات الجسدية أو الحسية أو العقلية المحدودة أو من قبل أشخاص تتققد الخبرة والمعرفة اللازمة بالجهاز، شريطة أن يتم الإشراف عليهم أو بعد منحهم تعليمات الاستخدام الآمن وإحاطتهم علماً بجميع المخاطر التي قد يتسبب بها الجهاز.

- أحفظ الجهاز بعيداً عن متناول الأطفال عند اتصاله بالتيار الكهربائي أو في مرحلة التبريد.
- من الضروري مراقبة الأطفال للتأكد من عدم عبثهم بالجهاز.
- عند الرغبة في التخلص من المنتج بوصفه نفايات، يُنصح بجعله غير صالح للتشغيل بقطع كابل التغذية الخاص به. كما يُنصح أيضاً بعمل أجزاء الجهاز التي قد تمثل خطراً غير ضارة، وبوجه خاص على الأطفال الذين قد يستعملون الجهاز في ألعابهم.
- لا يجب ترك مواد التنظيف في متناول يد الأطفال حيث أنها تمثل مصدرًا قوي للخطر.
- ⚠️ أخطار ناجمة عن الكهرباء**
- تأكد من أن الجهد الكهربائي (الفولت) للجهاز مطابق لجهد الشبكة الكهربائية الخاصة بك.
- وصل الجهاز دائما بمأخذ تيار كهربائي ذو وصلة أرضية.
- في حالة استخدام مطولات كهربائية، يجب أن تكون ملائمة لقدره الجهاز، حتى تتجنب أي أخطار قد تحدث للعامل وحتى تضمن سلامة المكان الذي يعمل به الجهاز. إن المطولات الكهربائية غير الملائمة قد تتسبب في أعطال أثناء تشغيل الجهاز.

- ⚠️ أخطار متعلقة بالأطفال**
- السلامة:** يجب أن تكون يدك جافة عند استخدام الجهاز. لا تترك الجهاز بدون رقابة أثناء توصيله بالشبكة الكهربائية. افصله عن التيار الكهربائي بعد كل استخدام.

- قم دائماً بإطفاء الجهاز بواسطة مفتاح التشغيل والإيقاف وافصل القابس عن مأخذ التيار قبل عمليات التعبئة.
- تأكد من تجفيف يدك جيداً قبل الاستخدام أو ضبط مفاتيح التشغيل والإيقاف الموجودة بالجهاز، أو قبل لمس القابس والوصلات الكهربائية.
- ⚠️ أخطار ناجمة عن أسباب أخرى**
- لا تترك الجهاز معرضاً للعوامل الجوية (الأمطار، الشمس، الخ...).
- لا تصنع الجهاز فوق مصدر من مصادر الحرارة أو بالقرب منه.

- انتبه من تلامس الكابل الكهربائي مع الأسطح الساخنة.
- لا توجه أبداً تدفق البخار نحو الأشخاص، حيوانات، نباتات أو نحو أجهزة تحتوي على مكونات كهربائية (على سبيل المثال: الأفران من الداخل).
- لا توجه أبداً تدفق البخار نحو الجهاز نفسه.
- لا تغمر أبداً جسم الجهاز في الماء، ولا تغمر القابس وكابل الكهرباء في الماء أو في أية سوائل أخرى، قم باستخدام قطعة مبللة من القماش لتنظيفهم.**
- لا تستخدم الجهاز إذا كان سلك الكهرباء أو المقبس تالفين. يجب عدم استخدام الجهاز في حالة سقوطه وإذا كان هناك أي تلفيات واضحة أو تسريب به.

- يجب أن تتم جميع التوصيلحات، بما فيها استبدال كابل التغذية، في مركز صيانة أريتي «Ariete» أو بواسطة فنيين معتمدين من أريتي
- تم تصنيع هذا المنتج للاستخدام المنزلي فقط وليس للاستخدام التجاري أو الصناعي.
- يحتوى الجهاز أثناء التشغيل على بخار مضغوط: قد يكون أي استخدام غير مناسب خطر. تم تخصيص الجهاز للاستخدام المنزلي فقط كما هو موضح في كتيب تعليمات الاستخدام. لا يمكن اعتبار جهة التصنيع مسؤولة عن أية أضرار ناتجة عن الاستعمال غير المناسب أو الخاطئ للجهاز.

- في حالة عدم استخدام الجهاز دائماً، لا تتركه دون تنظيف.

- زر توزيع البخار عن طريق مؤشر الغلق المخصص.

- ⚠️ تحذيرات تتعلق بالحروق**
- لا تفتح غطاء الأمان أثناء الاستخدام.
- تنبيه: قبل فك غطاء الغلاية اللولبي، اتبع الخطوات التالية:

- ✓ أطفئ الجهاز بواسطة الضغط على زر التشغيل والإيقاف وافصل كابل التغذية الكهربائية عن مأخذ التيار؛

- ✓ يجب تفريغ الضغط المتبقي داخل الغلاية، بالضغط على زر توزيع البخار الموجود على مسدس البخار، مع توجيه تدفق البخار في وعاء مناسب؛
- ✓ اترك الجهاز يبرد لبضع دقائق؛
- ✓ فك الغطاء اللولبي جزئياً وببطء وانتظر بضع ثوان؛
- ✓ فك الغطاء اللولبي تماماً وأزل غطاء الغلاية.

- ⚠️ تنبيه الأضرار المادية المحتملة**
- قبل استخدام المنتج تأكد من أن الأشياء، الأسطح والأنسجة المطلوب معالجتها مقاومة أو متوافقة مع درجة حرارة البخار المرتفعة. وبوجه خاص على الأرضيات المصنوعة من الفخار المعالج،

- لا تترك الجهاز بدون رقابة أثناء توصيله بالشبكة الكهربائية. افصله عن التيار الكهربائي بعد كل استخدام.
- قم دائماً بإطفاء الجهاز بواسطة مفتاح التشغيل والإيقاف وافصل القابس عن مأخذ التيار قبل عمليات التعبئة.
- تأكد من تجفيف يدك جيداً قبل الاستخدام أو ضبط مفاتيح التشغيل والإيقاف الموجودة بالجهاز، أو قبل لمس القابس والوصلات الكهربائية.
- ⚠️ أخطار ناجمة عن أسباب أخرى**
- لا تترك الجهاز معرضاً للعوامل الجوية (الأمطار، الشمس، الخ...).
- لا تصنع الجهاز فوق مصدر من مصادر الحرارة أو بالقرب منه.

- انتبه من تلامس الكابل الكهربائي مع الأسطح الساخنة.
- لا توجه أبداً تدفق البخار نحو الأشخاص، حيوانات، نباتات أو نحو أجهزة تحتوي على مكونات كهربائية (على سبيل المثال: الأفران من الداخل).
- لا توجه أبداً تدفق البخار نحو الجهاز نفسه.
- لا تغمر أبداً جسم الجهاز في الماء، ولا تغمر القابس وكابل الكهرباء في الماء أو في أية سوائل أخرى، قم باستخدام قطعة مبللة من القماش لتنظيفهم.**
- لا تستخدم الجهاز إذا كان سلك الكهرباء أو المقبس تالفين. يجب عدم استخدام الجهاز في حالة سقوطه وإذا كان هناك أي تلفيات واضحة أو تسريب به.

- يجب أن تتم جميع التوصيلحات، بما فيها استبدال كابل التغذية، في مركز صيانة أريتي «Ariete» أو بواسطة فنيين معتمدين من أريتي
- تم تصنيع هذا المنتج للاستخدام المنزلي فقط وليس للاستخدام التجاري أو الصناعي.
- يحتوى الجهاز أثناء التشغيل على بخار مضغوط: قد يكون أي استخدام غير مناسب خطر. تم تخصيص الجهاز للاستخدام المنزلي فقط كما هو موضح في كتيب تعليمات الاستخدام. لا يمكن اعتبار جهة التصنيع مسؤولة عن أية أضرار ناتجة عن الاستعمال غير المناسب أو الخاطئ للجهاز.

يُوصى بتركيب هذا الجهاز على مسدس بخار (H) (انظر فقرة «الملحقات»).

- لا تترك الجهاز بدون رقابة أثناء توصيله بالشبكة الكهربائية. افصله عن التيار الكهربائي بعد كل استخدام.

قم دائماً بإطفاء الجهاز بواسطة مفتاح التشغيل والإيقاف وافصل القابس عن مأخذ التيار قبل عمليات التعبئة.

- تأكد من تجفيف يدك جيداً قبل الاستخدام أو ضبط مفاتيح التشغيل والإيقاف الموجودة بالجهاز، أو قبل لمس القابس والوصلات الكهربائية.

وصف الجهاز	
مرجع	الوصف
A	غطاءلغلاية
B	مقبض
C	مؤشر تشغيل البخار
D	مؤشر التشغيل
E	مفتاح التشغيل/الإيقاف
F	جسم الجهاز
G	فوة (معدن)
H	مسدس البخار
I	مؤشر الغلق
L	زر توزيع البخار

وصف الملحقات	
مرجع	الوصف
①	فوة إمالة
②	غطاء
③	فرشاة صغيرة مستديرة
④	فوة مثانة
⑤	فرشاة الأمشة
⑥	مسححة الزجاج
⑦	فرشاة الأرضيات

تعبئة الغلاية قبل الاستخدام

- فك غطاء الغلاية:** (A)، وقم بتعبئة الماء داخل الغلاية، مستخدماً الفقم ⑩
- المرق. ①
- اربط غطاء الغلاية اللوائي (A).
- قم بتركيب الملحق الذي ترغب في استخدامه في مسدس البخار (H) (انظر فقرة «الملحقات»).

تشغيل الجهاز

- أدخل القابس الكهربائي في مأخذ التيار وشغل الجهاز بالضغط على مفتاح التشغيل (E)، سوف يصني مؤشر التشغيل (الص) (D) ومؤشر استعداد تشغيل البخار ②.
- بعد بضع دقائق يظهر إبطاء مؤشر استعداد تشغيل البخار (C) إلى أن الغلاية تحت الضغط وأن الجهاز قادر على دفع البخار.

- عمل الجهاز**
- يصني مؤشر استعداد تشغيل البخار (C) وينطق مرة أخرى أثناء التشغيل لتشير إلى تشغيل الغلاية.
- لمنع التسخين المفاجئ لتوزيع البخار من الضروري دفع مؤشر الغلق (I) من اليسار إلى اليمين ②)، لفقه قم بدفع المؤشر (I) من اليمين إلى اليسار ③).
- لاستكمال توزيع البخار، اضغط على الزر المخصص (L) الموجود على مسدس البخار (H).
- عند الاستخدام الأول يُنصح بتوجيه تدفق البخار داخل وعاء إزالة أي أثر للماء المترسب في الأنبوب (ينفق أي ترسب للماء عن تكثيف البخار داخل الأنبوب). كمر هذه العملية مرة أخرى بعد مرور بضعة دقائق من بدء الاستخدام. على أية حال، يُنصح دائماً بتوجيه تدفق البخار نحو الأرض عندما يبدأ المسدس في توزيع البخار.
- تنبيه:** عندما لا يتم استخدام الجهاز أغلق دائماً زر توزيع البخار عن طريق مؤشر الغلق المخصص (I).

وصف الملحقات	
مرجع	الوصف
①	فوة إمالة
②	غطاء
③	فرشاة صغيرة مستديرة
④	فوة مثانة
⑤	فرشاة الأمشة
⑥	مسححة الزجاج
⑦	فرشاة الأرضيات

تعبئة الغلاية قبل الاستخدام

- فك غطاء الغلاية:** (A)، وقم بتعبئة الماء داخل الغلاية، مستخدماً الفقم ⑩
- المرق. ①
- اربط غطاء الغلاية اللوائي (A).
- قم بتركيب الملحق الذي ترغب في استخدامه في مسدس البخار (H) (انظر فقرة «الملحقات»).

تشغيل الجهاز

- أدخل القابس الكهربائي في مأخذ التيار وشغل الجهاز بالضغط على مفتاح التشغيل (E)، سوف يصني مؤشر التشغيل (الص) (D) ومؤشر استعداد تشغيل البخار ②.
- بعد بضع دقائق يظهر إبطاء مؤشر استعداد تشغيل البخار (C) إلى أن الغلاية تحت الضغط وأن الجهاز قادر على دفع البخار.

- عمل الجهاز**
- يصني مؤشر استعداد تشغيل البخار (C) وينطق مرة أخرى أثناء التشغيل لتشير إلى تشغيل الغلاية.
- لمنع التسخين المفاجئ لتوزيع البخار من الضروري دفع مؤشر الغلق (I) من اليسار إلى اليمين ②)، لفقه قم بدفع المؤشر (I) من اليمين إلى اليسار ③).
- لاستكمال توزيع البخار، اضغط على الزر المخصص (L) الموجود على مسدس البخار (H).
- عند الاستخدام الأول يُنصح بتوجيه تدفق البخار داخل وعاء إزالة أي أثر للماء المترسب في الأنبوب (ينفق أي ترسب للماء عن تكثيف البخار داخل الأنبوب). كمر هذه العملية مرة أخرى بعد مرور بضعة دقائق من بدء الاستخدام. على أية حال، يُنصح دائماً بتوجيه تدفق البخار نحو الأرض عندما يبدأ المسدس في توزيع البخار.
- تنبيه:** عندما لا يتم استخدام الجهاز أغلق دائماً زر توزيع البخار عن طريق مؤشر الغلق المخصص (I).

إبطاء الجهاز

- لفيقاف توزيع البخار اترك زر توزيع البخار (L).
- عند الانتهاء من استخدام الجهاز، قم بغطاء الجهاز بالضغط على مفتاح التشغيل/الإيقاف (E) المخصص لذلك وافصل القابس من مأخذ التيار الكهربائي. قم بتنظيف الكمكالت المسخة والغلاية، متيقاً ما ورد في فقرة «التنظيف والصيانة».
- مع مسدس البخار (H) على المقبض المخصص (B)، وذلك بعد توجيه المؤشر (I) على وضع الغلق.

تنظيف الجهاز

- لا تترك الجهاز معرضاً للعوامل الجوية (الأمطار، الشمس، الخ...).
- لا تصنع الجهاز فوق مصدر من مصادر الحرارة أو بالقرب منه.

- انتبه من تلامس الكابل الكهربائي مع الأسطح الساخنة.
- لا توجه أبداً تدفق البخار نحو الأشخاص، حيوانات، نباتات أو نحو أجهزة تحتوي على مكونات كهربائية (على سبيل المثال: الأفران من الداخل).
- لا توجه أبداً تدفق البخار نحو الجهاز نفسه.
- لا تغمر أبداً جسم الجهاز في الماء، ولا تغمر القابس وكابل الكهرباء في الماء أو في أية سوائل أخرى، قم باستخدام قطعة مبللة من القماش لتنظيفهم.**
- لا تستخدم الجهاز إذا كان سلك الكهرباء أو المقبس تالفين. يجب عدم استخدام الجهاز في حالة سقوطه وإذا كان هناك أي تلفيات واضحة أو تسريب به.

- يجب أن تتم جميع التوصيلحات، بما فيها